

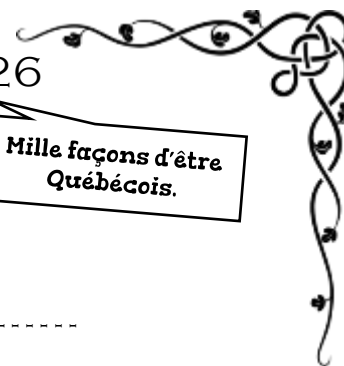


# ÉCOLE PAUL-BRUCHÉSI, 2025-2026

1310 BOUL. SAINT-JOSEPH EST  
MONTRÉAL, QUÉBEC  
CANADA  
H2J 1M2  
514-596-5845



Mille façons d'être  
Québécois.



## ----- RENSEIGNEMENTS PERSONNELS : -----

NOM DE L'ÉLÈVE: \_\_\_\_\_

ADRESSE: \_\_\_\_\_ CODE POSTAL: \_\_\_\_\_

TÉLÉPHONE: (\_\_\_\_) \_\_\_\_\_

ADRESSE ÉLECTRONIQUE: \_\_\_\_\_

GROUPE-CLASSE: \_\_\_\_\_ CYCLE: \_\_\_\_\_ LOCAL: \_\_\_\_\_

NOM DE MON ENSEIGNANT·E: \_\_\_\_\_

SON ADRESSE ÉLECTRONIQUE: \_\_\_\_\_

-----

## EN CAS D'URGENCE :

NOM: \_\_\_\_\_ LIEN DE PARENTÉ: \_\_\_\_\_

TÉLÉPHONE 1: (\_\_\_\_) \_\_\_\_\_ TÉLÉPHONE 2: (\_\_\_\_) \_\_\_\_\_

NOM: \_\_\_\_\_ LIEN DE PARENTÉ: \_\_\_\_\_

TÉLÉPHONE 1: (\_\_\_\_) \_\_\_\_\_ TÉLÉPHONE 2: (\_\_\_\_) \_\_\_\_\_

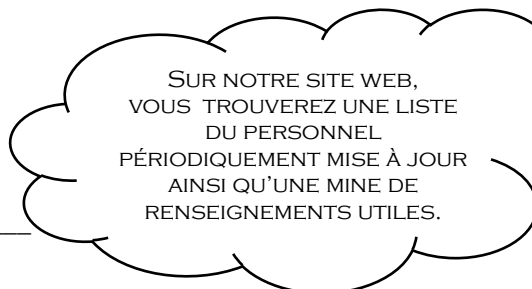
À L'ÉCOLE PAUL-BRUCHÉSI, SI J'AI DE LA FRATRIE,  
JE L'INDIQUE ICI, AINSI QUE SA(LEUR) CLASSE: \_\_\_\_\_

\_\_\_\_\_

GROUPE SANGUIN: \_\_\_\_\_ NUMÉRO D'ASSURANCE MALADIE: \_\_\_\_\_

SI JE SUIS ALLERGIQUE, JE LE SUIS À: \_\_\_\_\_

SI J'AI UN «ÉPIPEN» SUR MOI, IL EST: \_\_\_\_\_



SUR NOTRE SITE WEB,  
VOUS TROUVEREZ UNE LISTE  
DU PERSONNEL  
PÉRIODIQUEMENT MISE À JOUR  
AINSI QU'UNE MINE DE  
RENSEIGNEMENTS UTILES.



**Reconnaissance territoriale:** L'école Paul-Bruchési reconnaît que l'endroit où nous nous trouvons fait partie du territoire autochtone traditionnel des Kanien'kehá:ka et des Anishinabees. Nous honorons la présence continue des peuples autochtones sur l'île de Tiohtiá:ke qui sert depuis longtemps de lieu de rencontres et d'échanges entre les nations. L'école est reconnaissante de pouvoir y poursuivre son œuvre d'éveil, d'éducation et de dialogue en lien avec le passé, le présent et le futur.

Note 1: Kanien'kehá:ka (prononcé ga-gnian-gué-Ha-ga) est l'appellation traditionnelle et respectueuse du territoire Mohawk.

Note 2: Tiohtiá:ke (prononcé djo-djâ-gué) est l'appellation traditionnelle et respectueuse de l'île de Montréal.



# Horaires de l'école 2025-2026

Tout comme prendre un bon déjeuner, la ponctualité est essentielle au bon déroulement de la journée.



## HORAIRE AU PRIMAIRE (LUNDI, MARDI, JEUDI ET VENDREDI) :

Primaire	
Surveillance sur la cour	8h15 à 8h20
<b>CLOCHE</b>	<b>8h20</b>
1 <sup>ère</sup> période	8h25 à 9h25
+ 5 minutes réparties de 9h25 à 9h30	
2 <sup>e</sup> période	9h30 à 10h30 (ou 10h50 entrecoupée)
1 <sup>ère</sup> récré	10h05 à 10h20
2 <sup>e</sup> récré	10h33 à 10h48
3 <sup>e</sup> période	10h50 à 11h50
Fin des cours	11h50
(+ 5 minutes de déplacement)	
<b>DÎNER</b>	<b>11h55</b>
Surveillance sur la cour	13h05 à 13h10
<b>CLOCHE</b>	<b>13h10</b>
4 <sup>e</sup> période	13h15 à 14h15
1 <sup>ère</sup> récré	14h18 à 14h33
2 <sup>e</sup> récré	14h45 à 15h00
5 <sup>e</sup> période	14h15 à 15h35 (entrecoupée)
<b>Fin des cours</b>	<b>15h35</b>
(+ 5 minutes de déplacement)	

## ( MERCREDI ) :

<b>fin des cours à 14h45</b> (+ 5 minutes de déplacement)
--

## HORAIRE AU PRÉSCOLAIRE (TOUS LES JOURS) :

Préscolaire	
<b>CLOCHE D'ENTRÉE</b>	<b>8h45</b>
Fin des cours	11h30
<b>DÎNER</b>	<b>11h35</b>
<b>CLOCHE D'ENTRÉE</b>	<b>12h50</b>
Fin des cours	14h57

À moins d'entente, l'utilisation de la cour est exclusive aux maternelles de 11h00 à 11h30.

**Note 1:** Pour obtenir l'horaire des spécialistes (anglais, éducation physique et musique), veuillez consulter l'onglet approprié sur notre site Web.

**Note 2:** Aux entrées du matin et du midi, les élèves sont invités à ne pas arriver plus de 5 minutes à l'avance et à entrer sur la cour de récréation en évitant de se regrouper sur les trottoirs.

**Note 3:** À la sortie, nous vous remercions d'être patients. Il est possible que pour une raison ou pour une autre, votre enfant sorte avec quelques minutes de retard. Si ce retard devait être de plus de 10 minutes, vous en serez avertis.

# Les classes de mots:

## . déterminant

article(défini et indéfini), contracté, démonstratif, possessif, numéral, interrogatif, exclamatif, autres

## . nom commun

## . nom propre

## . pronom

personnel, possessif, démonstratif, relatif, indéfini, interrogatif, numéral, autres

## . adjectif qualificatif

## . verbe

## . adverbe

## . préposition

à, après, avant, avec, chez, contre, dans, de, depuis, derrière, dès, devant, durant, en, entre, envers, hormis, hors, jusque, malgré, moyennant, nonobstant, outre, par, parmi, pendant, pour, sans, sauf, selon, sous, sur, vers

## . conjonction

mais, ou, et, donc, car, ni, or, cependant, quoique, si, puisque, tantôt, ainsi, avec, néanmoins, toutefois, comme, ensuite, lorsque, pourtant, puis, sinon, quand, que... (+parce que; *ainsi que toutes les conjonctions formées de deux mots*)

## . onomatopée et interjection

➔ Attention: «homophone» et «marqueur de relation» ne sont pas des classes de mots...

***N.B. Lorsque tu analyses, utilise les abréviations de la p. 31.***

# Tableau des codes de correction (dictées et situations d'écriture)

Je copie ce qui est souligné et je remplace les parenthèses par ce qui concerne mon erreur.

Code d'erreur	Règle à copier (et à adapter)	Code d'erreur	Règle à copier (et à adapter)
<b>A</b> [accord]	<b>A-N</b> [nom] <u>Le nom prend la marque en genre et en nombre du déterminant placé devant lui.</u> (Nom), <u>déterminé par</u> (déterminant), (genre et nombre) <u>donc (ne) prendra (pas)</u> (quoi?).	<b>P</b> [ponctuation manquante]	<b>P-P</b> [point] <u>En général, une phrase se termine par un point.</u> (Si c'est un oubli concernant une phrase interrogative ou exclamative, ajoute une explication)
	(si <b>A-N + Q</b> , ajoute à la règle A-N: <u>Ce nom était accompagné d'un adjectif qualificatif.</u> )		<b>P-//</b> <u>Je dois couper une phrase trop longue en en commençant une nouvelle (pour ce faire, j'utilise un point et une majuscule, ou un point-virgule ; )</u>
	<b>A-Q</b> [adjectif qualificatif] <u>L'adjectif qualificatif s'accorde en genre et en nombre avec le nom qu'il qualifie.</u> (Déterminant + nom), (genre et nombre) <u>donc (ne) prendra (pas)</u> (quoi ?).		<b>P-V</b> [virgule] <b>-1</b> <u>La virgule sépare les éléments d'une énumération.</u> <b>-2</b> <u>La virgule isole un complément de phrase (de lieu, de temps, de manière, de cause, de but) placé en début ou 'dans' la phrase.</u> <b>-3</b> <u>La virgule identifie, dans un dialogue, la personne qui parle. {incise}</u> <b>-4</b> <u>La virgule identifie à qui l'on s'adresse {apostrophe}.</u> <b>-5</b> <u>On met entre virgule une information particulière que l'on désire ajouter au sein d'une phrase. {apposition}</u> <b>-6</b> <u>La virgule précède certaines conjonctions de coordination.</u> <b>-7</b> <u>La virgule permet de couper une phrase trop longue.</u>
	(si <b>A-Q + N</b> , cela signifie que ton nom, lui aussi, n'est pas bien accordé.)		
	<b>A-D</b> [déterminant] <u>Le déterminant porte le genre et le nombre du nom commun qu'il détermine (réécrit le déterminant + le nom).</u>		
	<b>A-inv.</b> [invariable] <u>Les adverbes ainsi que plusieurs mots sont invariables.</u> (réécrit le mot), (sa classe de mot), <u>est invariable:</u> (réécrit l'extrait de la phrase sans accord).		
<b>A-p.</b>	<u>Le participe passé est comme un adjectif qui s'accorde en genre et en nombre avec le nom auquel il se rapporte.</u> (Déterminant + nom), (genre et nombre) <u>donc (ne) prendra (pas)</u> (quoi ?).		<b>P-V-X</b> <u>Il n'y a jamais de virgule entre le sujet et le verbe sans raison.</u>
<b>p. p.</b> <b>E</b>	<u>Le participe passé d'un verbe du 1<sup>er</sup> groupe, que je peux remplacer par pris, battU ou mordU, prend un É → <u>accent aigU... ça rime !</u></u>		<b>P-M</b> [majuscule] <u>Les débuts de phrase et les noms propres prennent des majuscules.</u> (note: les noms propres la perdent lorsqu'ils deviennent des adjectifs qualificatifs)
<b>p. p.</b> <b>seul</b> [participe passé employé seul]	<u>Le participe passé employé seul s'accorde en genre et en nombre avec le nom auquel il se rapporte.</u> (verbe à l'infinitif), <u>que j'aurais pu remplacer par pris ou mordu, se rapportant à</u> (nom ou pronom), (genre et nombre) <u>donc (ne) prendra (pas)</u> (quoi?).		<b>P-C</b> [coupure] <b>+n° de règle</b> Copie la règle correspondant au numéro dans ton agenda à la page 23 (+réécrit le mot correctement coupé).
<b>p. p.</b> <b>être</b> [participe passé employé avec l'auxiliaire être]	<u>Le participe passé employé avec l'auxiliaire être s'accorde en genre et en nombre avec le sujet.</u> Être et (verbe à l'infinitif), <u>que j'aurais pu remplacer par</u> (réécrit l'auxiliaire tel qu'il est dans la phrase) <u>pris ou mordu, se rapportant à</u> (nom ou pronom), (genre et nombre) <u>donc (ne) prendra (pas)</u> (quoi?).		<b>P-D-1</b> [dialogue, 1 personne] <u>Les guillemets « », parfois précédés de deux-points, permettent d'identifier les paroles d'une personne.</u>
			<b>P-D-2</b> [dialogue à plusieurs] <u>Chaque changement d'interlocuteur se marque d'un trait, et demande qu'on change de ligne à chaque fois.</u>
		<b>H</b> [homophone]	(Homophone corrigé), <u>homophone de</u> (écris tous ses homophones, que tu trouveras entre les pages 24 et 30 de ton agenda), <u>se distingue parce que</u> (donne un truc ou une règle). <u>C'est un</u> (sa classe de mot), (homophone corrigé + un ou deux mots avant et après -tels que dans la phrase-).

Code d'erreur	Règle à copier (et à adapter)	Code d'erreur	Règle à copier (et à adapter)
<b>p. p. avoir</b> [participe passé employé avec l'auxiliaire avoir]  Note: l'accord n'est pas évalué au 3e cycle	<u>Le participe passé employé avec l'auxiliaire avoir reste invariable sauf si son complément direct est placé avant. Avoir et (verbe à l'infinitif), que j'aurais pu remplacer par (récris l'auxiliaire tel qu'il est dans la phrase) pris ou mordu {+ dont le c.d. est (quel est son complément direct?)}  - <u>placé après donc reste invariable.</u>  (ou - <u>placé avant donc s'accorde au</u> (genre et nombre du c.d.) <u>et (ne) prendra (pas) (quoi?)</u>. }</u>	<b>O</b> [orthographe]	<b>(classe de mot:</b> nom commun, nom propre, pronom+de quel type de pronom, déterminant+de quel type de déterminant, adjectif qualificatif, adverbe, verbe, préposition, conjonction, ou autre ) + <b>(truc - comparaison ou mnémotechnique) + (copier 5 fois le mot correctement orthographié)</b>
		<b>U</b> [mot mis pour un autre]	Sans doute à cause de la sonorité, tu as écrit un autre mot qui n'est pas un homophones usuel ( <i>ex. ce n'est pas ≠ ce n'ai pas</i> )... Alors dans tes mots, explique la raison pour laquelle ce ne peut pas être ce mot.
		<b>O-muet</b> [finale muette]	<u>Je mets un mot au féminin afin d'entendre la finale muette du masculin</u> (mot corrigé au masculin <b>et</b> au féminin) <b>+ (copier 5 fois)</b> .
<b>p. p. avoir-être</b> [participe passé employé avec les deux l'auxiliaires]	<u>Le participe passé employé avec l'auxiliaire avoir ET l'auxiliaire être s'accorde en genre et en nombre avec le sujet.</u> (verbe à l'infinitif), <u>que j'aurais pu remplacer par (récris l'auxiliaire tel qu'il est dans la phrase) pris ou mordu, se rapportant à (nom ou pronom)</u> , (genre et nombre) <u>donc (ne) prendra (pas) (quoi?)</u> .	<b>TÉ</b> [finale au féminin «té/tié»]	<u>Les noms féminins qui se terminent par -té ou -tié ne prennent pas de «e» final à l'exception des noms indiquant un contenu -ex. pelletée-, ainsi que 8 exceptions(voir p.19).</u> <u>Ceux qui ne se terminent pas par le son -té ou -tié s'écrivent toujours -ée, à l'exception du mot clé.</u>
<b>C</b> [conjugaison]	<u>Le verbe s'accorde en personne et en nombre avec le sujet auquel il se rapporte. Le verbe (à l'infinitif) ayant pour sujet (nom ou pronom), (personne {1<sup>e</sup>, 2<sup>e</sup> ou 3<sup>e</sup>} et nombre), à (mode et temps) s'écrira:</u> (récris le sujet avec son verbe bien accordé). <u>Il a pour modèle le verbe</u> (écris le verbe du Bescherelle).	<b>règle n°...</b>	Copie une fois la règle correspondant au numéro dans ton agenda entre les pages 19 et 23 (ne copie pas les exemples et les exceptions, sauf si cela concerne ton erreur...).
		<b>TITRE</b>	Dans un titre, seul le premier mot prend une majuscule (à moins d'un nom propre), et on évite de mettre un signe de ponctuation à la fin.
<b>ER</b> [finale à l'infinitif]	<u>Verbe à l'infinitif, j'aurais pu le remplacer par battre ou mordre; il ne montre AUCUNE TRACE D'ACCORD :</u> (récris l'extrait avec le verbe à l'infinitif + prendre ou mordre entre parenthèses)	<b>LI</b> [liaison]	<u>La consonne finale, muette dans un mot, s'articule quand le mot qui suit commence par une voyelle.</u> (mot -souligne sa consonne finale-) <b>+ (mot -relié par une flèche-), que j'ai mal détaché.</b> (+copier 5 fois les deux mots correctement orthographiés)
<b>TRAIT</b> [trait d'union entre un verbe et un pronom]	<u>Le pronom qui suit le verbe doit y être rattaché par un trait d'union</u> (récris correctement le verbe suivi du pronom) (s'il s'agit de la forme interrogative inversée, écris la forme déclarative à côté).  Note: en situation d'écriture, cette erreur compte dans la syntaxe car elle ne respecte pas les règles de composition des phrases interrogatives.	<b>X</b> [mot manquant]	<u>Je serai plus attentif(ve) lors de ma relecture .</u> (Explique pourquoi ce mot devrait être dans la phrase -par exemple, en utilisant sa classe de mot-).  Note: il s'agit souvent du NE ou N' de la forme négative que tu as oublié d'écrire.
		<b>Ant.-Pro.</b> [antécédent-pronom]	Le pronom que tu emploies ne respecte pas son antécédent (c'est-à-dire ce qu'il remplace). Ex. Les gars de ma classe, il s'amuse... ⇒ Récris le pronom en le corrigeant.
<b>Concordance</b> [du temps choisi]	Le temps de verbe ne concorde pas avec les exigences de la phrase (ex. un autre temps incompatible, présence d'un SI du conditionnel, etc.). ⇒ Récris le verbe en changeant son temps.	<b>Org.-Pro.</b> [organisation-pronom]	En tant que lecteur, il est particulièrement difficile d'identifier, dans ton texte, ce que ton pronom remplace...
<b>Org.</b> [organisation]	Tes idées ne progressent pas de façon logique, ou ne sont pas adéquatement réunies en paragraphes, ou ne sont pas suffisamment développées afin d'être utiles au texte.	<b>Répétition</b>	Ton texte souffre de répétitions de mots ou d'idées, ce qui l'appauvrit. ⇒ Cherche des synonymes ou de nouvelles idées compatibles.
		<b>Marqueur</b>	À cet endroit, ton texte aurait grandement bénéficié d'un marqueur de relation. ⇒ Écris-en un.
<b>I</b> [idée]	À cet endroit précis de ton texte, il manque une (ou quelques informations) pour que ton idée soit claire. Il peut aussi s'agir d'une idée superflue qui ne semble pas avoir sa place.	<b>oral-1</b>	Tu as mis un (ou quelques mots) comme si tu parlais à voix haute, mais qui sont inutiles. ⇒ Biffe-les.
<b>S</b> (Syntaxe)	Il manque un (ou des) mot à ta phrase afin qu'elle soit compréhensible, ou encore elle souffre d'une construction déficiente. ⇒ Corrige-la ou récris-la en l'améliorant.	<b>oral-2</b>	Il s'agit d'un mot ou d'une expression que tu utilises probablement régulièrement mais qui n'existe pas dans la langue française écrite. Il peut aussi s'agir d'un québécoïsme ou d'un anglicisme. ⇒ Essaie de le corriger.
→ Je n'oublie pas qu'un mot peut contenir 2 erreurs différentes à corriger.		<b>Forme parlée</b>	Tu t'es mis à parler au lieu de raconter... (Comme s'il s'agissait d'un dialogue de pièce de théâtre)

# FONCTION DES GROUPES DE MOTS

## premier niveau

SUJET DE LA PHRASE	PRÉDICAT DE LA PHRASE	COMPLÉMENT DE LA PHRASE (de lieu, de temps, de manière, de cause, de but...)
<ul style="list-style-type: none"> <li>- Est un constituant obligatoire;</li> <li>- Peut être identifié par les moyens suivants:</li> </ul> <p><u>Remplacement</u> par un pronom: <i>ex. le vent souffle</i> ⇒ <i>il souffle</i></p> <p><u>Encadrement</u> du sujet par «c'est ... qui»: <i>ex. le vent souffle</i> ⇒ <i>c'est le vent qui souffle</i></p> <ul style="list-style-type: none"> <li>- Indique généralement de qui ou de quoi on parle;</li> <li>- Fonction le plus souvent remplie par un groupe du nom ou un pronom.</li> </ul>	<ul style="list-style-type: none"> <li>- Est un constituant obligatoire;</li> <li>- Peut être identifié par le moyen suivant:</li> </ul> <p><u>Remplacement</u> du groupe par un verbe: <i>ex. les feuilles changent de couleur</i> ⇒ <i>les feuilles tourbillonnent</i></p> <ul style="list-style-type: none"> <li>- Fonction toujours remplie par un groupe du verbe;</li> <li>- Indique généralement ce qu'on dit du sujet de la phrase.</li> </ul>	<ul style="list-style-type: none"> <li>- Est un constituant facultatif;</li> <li>- Peut être identifié par les moyens suivants:</li> </ul> <p><u>Déplacement</u>: il est mobile</p> <p><u>Dédoublement</u>: ...et cela se passe ...et il le fait</p> <ul style="list-style-type: none"> <li>- Peut être remplie par un GN, un GPrép, un GAdv et une phrase subordonnée.</li> </ul>

## deuxième niveau EXPANSIONS

(fonctions à l'intérieur des groupes)

COMPLÉMENT DU VERBE (direct et indirect)	COMPLÉMENT DU NOM	ATTRIBUT DU SUJET
<ul style="list-style-type: none"> <li>- Dépend du verbe;</li> <li>- Peut être identifié par le moyen suivant:</li> </ul> <p><u>Remplacement</u> par un pronom personnel: <i>ex. Béatrice joue de la clarinette</i> ⇒ <i>Béatrice en joue.</i></p>	<ul style="list-style-type: none"> <li>- Dépend du nom;</li> <li>- Peut être identifié par le moyen suivant:</li> </ul> <p><u>Effacement</u>:</p> <ul style="list-style-type: none"> <li>- Fonction peut être remplie par un GAdj, un GN, un GPrép ou une phrase subordonnée.</li> </ul>	<ul style="list-style-type: none"> <li>- Dépend du verbe être ou d'un verbe attributif (<i>paraître, sembler, devenir, demeurer, rester, avoir l'air, passer pour, etc.</i>);</li> <li>- Peut être identifié par le moyen suivant:</li> </ul> <p><u>Effacement</u> = ne peut pas être effacé: <i>ex. le printemps est hâtif</i> ≠ <i>le printemps est.</i></p>

COMPLÉMENT DE L'ATTRIBUT
<ul style="list-style-type: none"> <li>- Dépend de l'attribut;</li> <li>- Peut être identifié par le moyen suivant:</li> </ul> <p><u>Effacement</u> = ne peut pas être effacé (car le sens en serait trop modifié): <i>ex. Julie est heureuse d'avoir contribué à cette mémorable cueillette</i> ≠ <i>Julie est heureuse.</i></p>

MODIFICATEUR (le plus souvent un adverbe)
<ul style="list-style-type: none"> <li>- Dépend soit d'un verbe, d'un adjectif ou d'un adverbe;</li> <li>- Peut être identifié par le moyen suivant:</li> </ul> <p><u>Effacement</u>: <i>ex. Luce est vraiment satisfaite</i> ⇒ <i>Luce est satisfaite</i></p>

## RAPPEL DES GROUPES DU MOTS ➔

Groupe nominal: GN
Groupe verbal: GV
Groupe prépositionnel: GPrép
Groupe adjectival: GAdj
Groupe adverbial: GAdv
Groupe verbal infinitif: GVInf
Groupe verbe participial: GVPart

# LES PRONOMS

(rappelle-toi que le pronom est, la majorité du temps, **SUJET**, **COMPLÉMENT DIRECT DU VERBE** OU **COMPLÉMENT INDIRECT DU VERBE** –et qu'il peut aussi être complément d'adjectif, de nom ou attribut du sujet–)

<p><b><u>personnel:</u></b></p> <p>je, me, m', moi tu, te, t', toi il, elle, se, s', le, la, l', les, lui nous ≠ on vous, leur⇒ <i>note: jamais de S à LEUR lorsque c'est un pronom</i> ils, elles, soi en, y, eux iel / ielle / ieux</p>	<p><b><u>démonstratif:</u></b></p> <p>ceci, cela, ça celui, celui-ci, celui-là celle, celle-ci, celle-là ceux, ceux-ci, ceux-là celles, celles-ci, celles-là</p>																																										
<p><b><u>possessif (note: ils ne prennent pas de trait d'union!):</u></b></p> <p>le mien, la mienne, le tien, la tienne, le sien, la sienne les miens, les miennes, les tiens, les tiennes, les siens, les siennes le nôtre, la nôtre, la vôtre, le vôtre, la leur, le leur les nôtres, les vôtres, les leurs</p>	<p><b><u>relatif:</u></b></p> <p>qui, que, quoi, dont, où lequel, duquel, auquel laquelle, de laquelle, à laquelle lesquels, desquels, auxquels lesquelles, desquelles, auxquelles</p>																																										
<p><b><u>indéfini:</u></b></p> <table><tr><td>aucun(e)</td><td>d'un(e)</td><td>plus</td></tr><tr><td>autre</td><td>l'autre</td><td>plusieurs</td></tr><tr><td>autrui</td><td>l'un(e)</td><td>quelque chose</td></tr><tr><td>certain(e)s</td><td>l'un(e) et l'autre</td><td>quelqu'un(e)</td></tr><tr><td>chacun(e)</td><td>ni l'un(e) ni l'autre</td><td>rien</td></tr><tr><td>chose</td><td>nul(e)s</td><td>tout-tous-toute-toutes</td></tr><tr><td>d'aucun(e)s</td><td>pas un(e)</td><td>toustes</td></tr><tr><td>d'autres</td><td>personne</td><td>tout un chacun</td></tr></table>	aucun(e)	d'un(e)	plus	autre	l'autre	plusieurs	autrui	l'un(e)	quelque chose	certain(e)s	l'un(e) et l'autre	quelqu'un(e)	chacun(e)	ni l'un(e) ni l'autre	rien	chose	nul(e)s	tout-tous-toute-toutes	d'aucun(e)s	pas un(e)	toustes	d'autres	personne	tout un chacun	<p><b><u>interrogatif:</u></b></p> <table><tr><td>à laquelle?</td><td>de laquelle?</td><td>laquelle?</td></tr><tr><td>auquel?</td><td>desquels?</td><td>lequel?</td></tr><tr><td>auxquels?</td><td>desquelles?</td><td>lesquels?</td></tr><tr><td>auxquelles?</td><td>duquel?</td><td>lesquelles?</td></tr><tr><td>qui?</td><td>que?</td><td>quoi?</td></tr><tr><td>combien?</td><td></td><td></td></tr></table>	à laquelle?	de laquelle?	laquelle?	auquel?	desquels?	lequel?	auxquels?	desquelles?	lesquels?	auxquelles?	duquel?	lesquelles?	qui?	que?	quoi?	combien?		
aucun(e)	d'un(e)	plus																																									
autre	l'autre	plusieurs																																									
autrui	l'un(e)	quelque chose																																									
certain(e)s	l'un(e) et l'autre	quelqu'un(e)																																									
chacun(e)	ni l'un(e) ni l'autre	rien																																									
chose	nul(e)s	tout-tous-toute-toutes																																									
d'aucun(e)s	pas un(e)	toustes																																									
d'autres	personne	tout un chacun																																									
à laquelle?	de laquelle?	laquelle?																																									
auquel?	desquels?	lequel?																																									
auxquels?	desquelles?	lesquels?																																									
auxquelles?	duquel?	lesquelles?																																									
qui?	que?	quoi?																																									
combien?																																											
<p><b><u>numéral:</u></b></p> <p>ex. trois sont venus.</p>	<p>Attention à l'orthographe de:</p> <table><tr><td>est-ce qui?</td><td>est-ce que?</td></tr><tr><td>qu'est-ce qui?</td><td>qui est-ce qui?</td></tr><tr><td>qu'est-ce que?</td><td>qu'est-ce que?</td></tr></table> <p>(On n'écrit pas «La rosée est qu'est-ce qui tombe le matin», mais «La rosée est ce qui tombe le matin».)</p>	est-ce qui?	est-ce que?	qu'est-ce qui?	qui est-ce qui?	qu'est-ce que?	qu'est-ce que?																																				
est-ce qui?	est-ce que?																																										
qu'est-ce qui?	qui est-ce qui?																																										
qu'est-ce que?	qu'est-ce que?																																										

## TABLEAU DES DETERMINANTS :

	définis (autrefois appelés «articles»)	possessifs	démonstratifs	indéfinis certains sont aussi appelés quantitatifs	numéraux (simples ou composés)
<b>masculin singulier</b> →	le, l'	mon, ton, son, notre, votre, leur	ce, cet	un tel tout certain n'importe quel	un
<b>féminin singulier</b> →	la, l'	ma, ta, sa, notre, votre, leur	cette	une telle toute certaine n'importe quelle	une
<b>pluriel</b> →	les	mes, tes, ses, nos, vos, leurs	ces	assez de beaucoup de certains certaines des de d' divers diverses maints n'importe quels n'importe quelles peu de plein de plusieurs quelques tant de tels telles tous toutes tout etc.	deux, cinquante, six cents, etc.
<b>contractés:</b> * Avec les prépositions à et de, les déterminants définis prennent la forme contractée au masculin singulier (au → [à le], du → [de le]) et au pluriel des deux genres (aux → [à les], des → [de les]). Parfois, ils s'élisent (d' → [de le/de les])			<b>invariable</b> → chaque <b>(négatif)</b> → aucun, aucuns, aucune, aucunes, nul, nuls, nulle, nulles (exemple : nulle infraction n'a été commise), pas un, pas une		

**déterminants exclamatifs:** quel, quels, quelle, quelles, que de

**déterminants interrogatifs:** quel, quels, quelle, quelles, combien (de)

+ d'autres que tu verras plus tard, par exemples: **partitif** (lorsque la chose ne peut être comptée), **relatif**, etc..

Note: Pour distinguer le déterminant contracté DES et le déterminant indéfini DES, on peut tenter de remplacer DES par «un» ou «une».  
Si le remplacement fonctionne, il s'agit d'un déterminant indéfini.

classe de mot	receveur ou donneur	forme	fonction
<ul style="list-style-type: none"> <li>• <b>déterminant possessif</b> mon, ton, son, ma, ta, sa, mes, tes, ses, notre, votre, leur, nos, vos, leurs</li> <li>• <b>déterminant démonstratif</b> ce, cet, cette, ces</li> <li>• <b>déterminant défini</b> le, la, les, l'</li> <li>• <b>déterminant indéfini</b> un, une, d', de, des, aucun(s), aucune(s), beaucoup de, un certain, une certaine, chaque, tout-s, toute(s), un autre, le même, les mêmes, certains, certaines, plusieurs, quelques, tout le, tous les, toutes les, les autres, n'importe quel-le, tout plein de, peu de, assez de, divers, diverse(s), maint(s), nul(s), null(e), pas un, pas une, etc.</li> <li>• <b>déterminant contracté</b> au, du, aux, des, d'</li> <li>• <b>déterminant exclamatif et interrogatif</b> quel, quelle, quels, quelles, combien de</li> <li>• <b>déterminant numéral cardinal</b> ex. Trois, deux cents, soixante-dix</li> <li>• <b>déterminant numéral ordinal</b> ex. La première personne</li> </ul>	<p>receveur</p> <p>invariable</p>	<p>genre et/ou nombre</p> <p>invariable -exception: un -</p>	<p>détermine _?_</p>
<ul style="list-style-type: none"> <li>• <b>nom commun</b></li> <li>• <b>nom propre</b></li> <li>• <b>pronom personnel</b> je, j', me, moi, m', tu, te, toi, t', il, elle, on, le, la, l', lui, elle, se, s', en, y, nous, vous, ils, elles, les, leur, eux, elles, en, y</li> <li>• <b>pronom possessif</b> le mien, la mienne, les miens, les miennes, le tien, la tienne, les tiens, les tiennes, le sien, la sienne, les siens, les siennes, le nôtre, la nôtre, les nôtres, le vôtre, la vôtre, les vôtres, le leur, la leur, les leurs</li> <li>• <b>pronom démonstratif</b> celui, celle, ceux, celles, ce, ceci, cela, ça, celui-ci, celle-ci, ceux-ci, celles-ci, celui-là, celle-là, ceux-là, celles-là</li> <li>• <b>pronom relatif</b> qui, que, quoi, dont, où</li> <li>• <b>pronom interrogatif</b> qui, que, quoi, lequel, laquelle, lesquels, lesquelles</li> <li>• <b>pronom indéfini</b> personne, rien, tout, aucun, aucune, un autre, une autre, les autres, certains, certaines, plusieurs, quelques-uns, quelques-unes, tous, toutes</li> </ul>	<p>donneur</p>	<p>genre / nombre</p>	<ul style="list-style-type: none"> <li>• noyau du Groupe Sujet dont le verbe est _?_</li> <li>• complément direct du verbe → <i>rappel: QUI? QUOI? )</i></li> <li>• complément indirect du verbe <i>rappel: PRÉPOSITION + QUI? QUOI? )</i></li> <li>• complément du nom</li> <li>• noyau de Groupe Complément de Phrase (de lieu, de temps, de manière, de cause, de but, etc.)</li> <li>• attribut du sujet _?_, car il suit le verbe attributif _?_</li> </ul>
<ul style="list-style-type: none"> <li>• <b>adjectif (qualificatif)</b></li> </ul>	<p>receveur</p>	<p>genre / nombre</p>	<ul style="list-style-type: none"> <li>• qualifie _?_</li> <li>• attribut du sujet _?_, car il suit le verbe attributif _?_</li> </ul>
<ul style="list-style-type: none"> <li>• <b>verbe _?_</b> ⇒ (le mettre à l'infinitif)</li> </ul>	<p>receveur</p>	<p>groupe mode / temps personne / nombre (Note: pas de genre, sauf s'il contient un participe passé employé avec l'auxiliaire être ou avoir dont on souhaite mentionner l'accord!)</p>	<ul style="list-style-type: none"> <li>• a pour sujet _?_ et est noyau du prédicat optionnel: + contient un participe passé qui s'accorde avec _?_</li> </ul>
<ul style="list-style-type: none"> <li>• <b>verbe _?_</b></li> </ul>	<p>(est à l'infinitif donc invariable)</p> <p>participe passé employé seul (donc receveur)</p>	<p>genre/ nombre</p>	<ul style="list-style-type: none"> <li>• complément direct du verbe (ou autre)</li> <li>• «qualifie» _?_</li> </ul>
<ul style="list-style-type: none"> <li>• <b>adverbe</b></li> </ul>	<p>invariable</p>	<p>invariable -exception: tout</p>	<ul style="list-style-type: none"> <li>• modifie le verbe _?_</li> <li>• modifie l'adjectif qualificatif _?_</li> <li>• modifie l'adverbe _?_</li> <li>• complément de phrase de lieu ou de temps</li> </ul>
<ul style="list-style-type: none"> <li>• <b>préposition</b> à, après, avant, avec, chez, contre, dans, de, depuis, derrière, dès, devant, durant, en, entre, envers, hormis, hors, jusque, malgré, moyennant, nonobstant, outre, par, parmi, pendant, pour, sans, sauf, selon, sous, sur, vers</li> </ul>	<p>invariable</p>	<p>invariable</p>	<ul style="list-style-type: none"> <li>• introduit un complément</li> </ul>
<ul style="list-style-type: none"> <li>• <b>conjonction de coordination</b> mais, ou, et, donc, car, ni, or</li> </ul>	<p>invariable</p>	<p>invariable</p>	<ul style="list-style-type: none"> <li>• unit deux éléments semblables</li> </ul>
<ul style="list-style-type: none"> <li>• <b>conjonction de subordination</b> cependant, quoique, si, puisque, tantôt, ainsi, avec, néanmoins, toutefois, comme, ensuite, lorsque, pourtant, puis, sinon, quand, que</li> </ul>	<p>invariable</p>	<p>invariable</p>	<ul style="list-style-type: none"> <li>• unit deux propositions semblables</li> </ul>
<ul style="list-style-type: none"> <li>• <b>interjection</b> ex. Salut!, Eh!</li> </ul>	<p>invariable</p>	<p>invariable</p>	
<ul style="list-style-type: none"> <li>• <b>onomatopée</b> ex. bang!, cocorico!</li> </ul>	<p>invariable</p>	<p>invariable</p>	



**Voici quelques règles, dont certaines sur les constances orthographiques. En t'y référant, elles t'aideront à corriger certaines erreurs récurrentes.**

- 1 La grande majorité des noms féminins se terminent par un E.
- 2 a) LES NOMS FÉMININS en -EUR se terminent par: E, U, R.: ex. *une fleur*; sauf: *heure, demeure, gageüre*.  
b) Les noms masculins se terminent en -EUR, sauf: *beurre, leurre, babeurre* et *un heurt*.
- 3 Les NOMS FÉMININS en I et en U s'écrivent avec un E: ex. *la mie, une avenue*.  
Sauf: *brebis, fourmi, à la merci, nuit, perdrix, souris / bru, glu, tribu, vertu*.
- 4 LES NOMS FÉMININS en -TÉ ou -TIÉ ne prennent pas de E: ex. *la beauté, la volonté, une qualité* sauf ceux qui expriment un contenu: ex. *une pelletée, une fourchetée*, et les noms: *butée, dictée, frottée, jetée, montée, nuitée, pâtée, portée*.
- 5 a) Les NOMS en -ITION s'écrivent avec un T: ex. *une addition*, sauf: *scission* et les noms en: « mission »  
b) Les NOMS en -ATION s'écrivent avec un T: ex. *la nation*, sauf « passion » et « compassion ».  
c) Après E, on écrit: «-ssion», ex. *session* ; après C et P, on écrit: «-tion», ex. *adoption* ; après L on écrit: «-sion», ex. *émulsion*  
d) Les noms en [zõ] s'écrivent: s, o, n, sauf *gazon, horizon*.
- 6 En général, la mise au FÉMININ = MASCULIN + E, ex. *un ami = une amie*.  
Autres terminaisons générales: er = ère, esse eur = euse ier = ière ien = ienne ion = ionne teur = trice se, f = ve
- 7 a) En général, la mise au PLURIEL = SINGULIER + S, ex. *une lampe = des lampes*.  
b) Les noms en: S, X, Z, ne changent pas au pluriel. ex. *une voix = des voix ; un gaz = des gaz*.
- 8 Les NOMS en -AU, -EAU, -EU, ont leur pluriel en X, ex. *un tonneau = des tonneaux*. Sauf: *landau, sarrau, pneu, bleu*.
- 9 Sept NOMS en -OU ont leur pluriel en -OUX: *bijou, caillou, chou, genou, hibou, joujou, pou*.
- 10 Sept NOMS en -AIL, ont leur pluriel en -AUX: *bail, corail, émail, soupirail, travail, vantail, vitrail*.
- 11 Les NOMS en -AL, ont leur pluriel en -AUX. ex. *un cheval = des chevaux*. Sauf: *aval, bal, cal, cantal, caraval, carnaval, cérémonial, chacal, choral, corral, festival, galgal, nerval, récital, régat, santal et servat (ils prennent tous un S)*.
- 12 PLURIEL DES NOMS COMPOSÉS:  
Dans les NOMS COMPOSÉS, seuls le NOM et l'ADJECTIF peuvent prendre la marque du pluriel si le sens le permet:  
*un choufleur, des choux-fleurs — une pomme de terre, des pommes de terre — un timbre-poste, des timbres-poste — un château fort, des châteaux forts — un couvrelit, des couvrelits*.

## L'ADJECTIF QUALIFICATIF

- 13 Les ADJECTIFS MASCULINS en -ILE s'écrivent: I, L, E. ex. *utile* Sauf: *civil, puéril, subtil, vil, volatil, viril* et *tranquille*
- 14 En général, la mise au FÉMININ d'un adjectif qualificatif = MASCULIN + E, ex. *poli = polie*.  
Autres terminaisons: c = que ou che r = ère s = sse l = lle n = nne t = tte teur = trice f = ve.
- 15 Les adjectifs terminés par -ET forment leur féminin en -ETTE: ex. *muet = muette, net = nette, cadet = cadette*  
Sauf: *complète, incomplète, discrète, indiscrete, concrète, inquiète, secrète, désuète* et *replète*.
- 16 Les adjectifs terminés par -OT forment leur féminin en -OTTE: ex. *vieillot = vieillotte, pâlot = pâlotte* Sauf: *idiot, manchote, dévote*
- 17 a) En général, la mise au PLURIEL d'un adjectif qualificatif = SINGULIER + S, ex. *poli = polis*.  
b) Les adjectifs en -EAU forment leur pluriel en -EAUX: *un beau cadeau = de beaux cadeaux*.  
c) La plupart des adjectifs en -AL forment leur pluriel en -AUX. ex. *un tigre royal = des tigres royaux*  
Exceptions: *banal* (*banaux* = «qui appartient au seigneur»), *bancal, fatal, glacial, natal, naval*  
(pour les adjectifs suivants, les 2 formes existent : *austral, boréal, final, glacial, idéal, pascal* et *prenatal*).
- 18 L'ADJECTIF COMPOSÉ. En général: seul l'adjectif s'accorde: ex. *les relations franco-américaines*.
- 19 a) L'adjectif de couleur s'accorde. Ex. *des vestes bleues*. Exceptions: Les noms de choses utilisés comme adjectifs de couleur sont invariables: *abricot, acajou, brique, bronze, champagne, cerise, citron, crème, indigo, ivoire, kaki, marine, marron, moutarde, noisette, olive, or, orange, pastel, turquoise*, etc. Exception aux exceptions: *rose(s), fauve(s) et mauve(s)*  
b) L'adjectif de couleur formé de 2 adjectifs ne porte AUCUN accord: *des blousons bleu foncé*

## LES DÉTERMINANTS

- 20 Le déterminant DE est PLURIEL (on peut le remplacer par «des»). Ex. *Ils deviendront de beaux papillons (des papillons)*  
[Note: on le distingue de DE préposition, qu'on remplacera par «pour le / pour la». Ex. *Une robe de bal*. → *Une robe «pour le» bal*.]



21 LE DÉTERMINANT NUMÉRAL CARDINAL est invariable: ex. *quatre maisons, treize mille dollars*

22 VINGT et CENT prennent la marque du pluriel s'ils sont multipliés et s'ils terminent le nombre:

*trois cents maisons, quatre-vingts élèves. (sinon, ils ne prennent pas de S: trois cent deux maisons / vingt élèves)*

23 Les déterminants numéraux en: *ante*, se terminent par : a, n, t, e, sauf: trente.

24 CHAQUE = UN ; chaque est toujours singulier: *Chaque élève [un à un]*.

25 a) Devant un nom, LEUR est DÉTERMINANT POSSESSIF et s'accorde: *Leur planche à voile; leurs surfs.*

b) Devant un verbe, LEUR est un PRONOM PERSONNEL et il est invariable (c'est le pluriel de LUI): *Je leur donne du chocolat; je lui donne...*

26 Quand il est placé au début du mot, le H peut être muet ou aspiré. On dit que le H est muet s'il n'y a aucune conséquence sur la prononciation. On fera donc la liaison et l'élision avec le mot qui le précède. ex. *les habitudes [les-Z-habitudes], l'habitude.*

On dit que le H est aspiré quand il empêche la liaison ou l'élision avec le mot précédent. ex. *les héros [et non pas les-Z-héros].*

## LES ADVERBES

27 Les ADVERBES en -MENT s'écrivent: -AMMENT: s'ils sont formés sur un adjectif en A, N, T: *complaisant, complaisamment*

-EMMENT: s'ils sont formés sur un adjectif en E, N, T: *conscient, consciemment*

## SUPPLÉMENT ORTHOGRAPHIQUE

### -Accent ou pas d'accent ?

Note → Ici, la notion de syllabe est essentielle. Une syllabe est un ensemble de lettres qui, dans un mot, se prononcent d'une seule émission de voix.

28 Si, dans une syllabe, le E est suivi d'une consonne, il n'a jamais d'accent: ex. *fermier : fer-mier veston : ves-ton*

29 a) Si, dans une syllabe, le E n'est pas suivi d'une consonne, il prend un accent un accent aigu (é) quand la syllabe suivante est sonore: ex. *appétit : ap-pé-tit médecin : mé-de-cin étage : é-ta-ge*

b) Si, dans une syllabe, le E n'est pas suivi d'une consonne, il prend un accent grave (è) quand la syllabe suivante est muette: ex. *pièce : piè-ce flèche : flê-che*

[ exemples mixtes: sé-vè-re é-ta-gè-re der-niè-re des-ti-nè-rent ]

c) Ce sont les règles a) et b) qui expliquent que l'accent, parfois, change: ex. *célèbre ⇒ célébrité pièce ⇒ piécette*

30 Devant un X, le E ne prend jamais d'accent: ex. *examen: ex-a-men exemple : ex-em-ple extérieur : ex-té-rieur*

31 Il n'y a jamais d'accent sur un E suivi d'une consonne doublée, même s'ils font le même son. ex. *planète nette, elle hèle, mettre sa tête*

32 Devant: M, P, B, on met un M. ex. *emmener, emporter, embrasser* Sauf dans : *bonbon, bonbonne, bonbonnière, embonpoint, néanmoins, mainmise, mainmorte*

33 Entre deux voyelles on écrit SS pour écrire le son [s], sinon cela fera le son [Z]. ex. *poisson ≠ poison* Sauf dans certains mots composés: *parasol, entresol, resituer, cosinus, vraisemblable.*

34 Il n'y a jamais deux S après ou avant une consonne, ex. *pers~~ss~~onne*

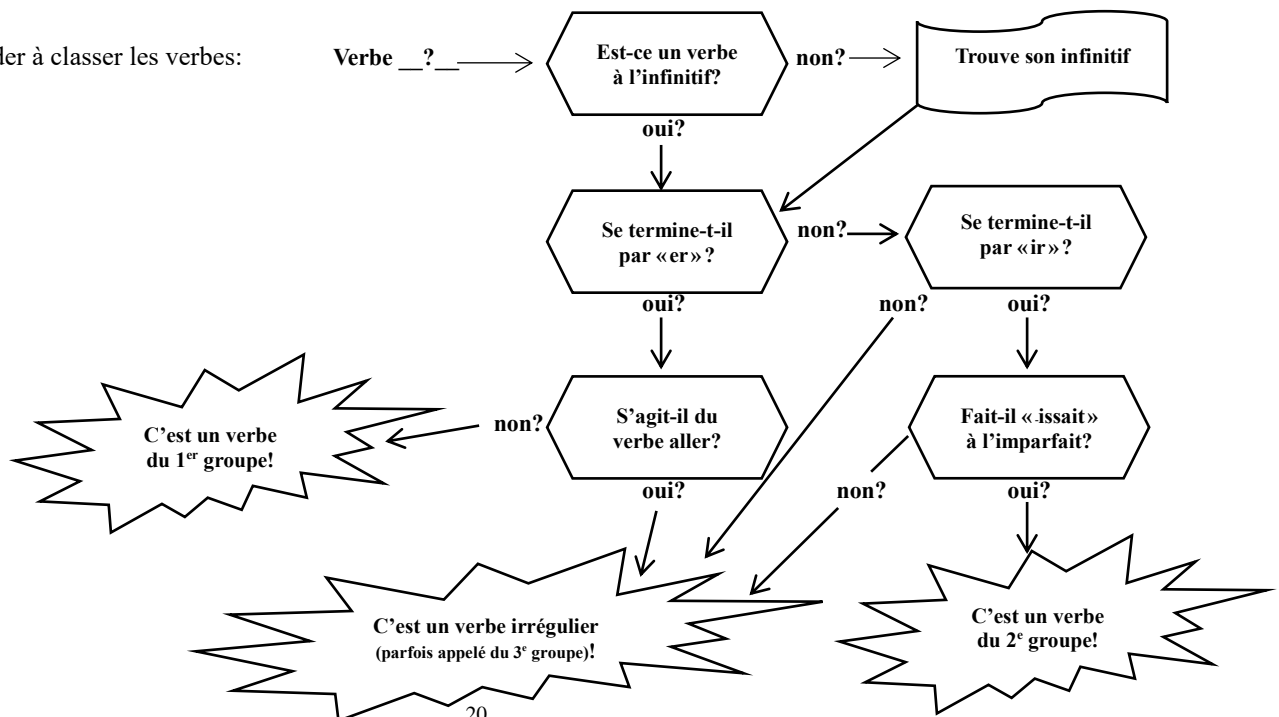
35 Il est impossible d'avoir 2 apostrophes à un mot ou à un groupe de mots liés; la seule exception est «d'aujourd'hui».

36 L'élision consiste à remplacer la voyelle finale d'un mot par une apostrophe lorsqu'il est placé devant un mot commençant par une voyelle ou un h muet. Ex. *que est-ce = qu'est-ce? / que il = qu'il / si il = s'il / la hélice = l'hélice*

37 C'est-à-dire prend des traits d'union, tandis que tout à coup n'en prend pas.

## LES VERBES

38 Tableau pour aider à classer les verbes:



- 39 Les verbes réguliers ont pour modèle AIMER pour le «1<sup>er</sup> groupe» et FINIR pour le «2<sup>e</sup> groupe». Les autres sont irréguliers.
- 40 Les verbes dits du «1<sup>er</sup> groupe» perdent le S à la 2<sup>e</sup> personne du singulier de l'impératif présent (de même que le verbe ALLER). Ex. *Mange-le! Va là!*
- 41 Les terminaisons possibles à la 1<sup>ère</sup> personne du singulier sont: ➔ **JE = S, E, X, AI**
- 42 Les terminaisons possibles à la 2<sup>e</sup> personne du singulier sont: ➔ **TU = S, ( E ), X** (+ A comme dans « Va là! »)
- 43 Les terminaisons possibles à la 3<sup>e</sup> personne du singulier sont: ➔ **IL = C, A, D, E, T**
- 44 Les terminaisons possibles à la 1<sup>ère</sup> personne du pluriel sont: ➔ **NOUS = ONS**
- 45 Les terminaisons possibles à la 2<sup>e</sup> personne du pluriel sont: ➔ **VOUS = EZ** (+ FAITES / DITES / ÊTES...)
- 46 Les terminaisons possibles à la 3<sup>e</sup> personne du pluriel sont: ➔ **ILS = NT**
- 47 Les verbes en AP prennent 2 P: *apporter, appeler* Sauf: *apaiser, apercevoir, apeurer, apitoyer, aplanir, aplatir et apostropher*.
- 48 a) Les VERBES en CER prennent une cédille sous le C devant A et O. ex. *Je place, nous plaçons, il plaçait, nous placions*  
b) Les VERBES en GER prennent un E après le G devant A et O. ex. *Je mange, nous mangeons, il mangeait, nous mangions*
- 49 a) Les VERBES en — OYER et — UYER changent l'Y en I seulement devant un E muet. *J'envoie, nous envoyons — Je m'ennuie, nous nous ennuyons*  
b) Les VERBES en -AYER peuvent conserver l'Y devant un E muet: *Je paie ou je paye, nous payons*.  
Attention à l'imparfait de l'indicatif et au présent du subjonctif: *Nous nous ennuyions — il faut que vous payiez les factures*
- 50 Le VERBE APPELER double le L devant un E muet (afin d'obtenir le son È) ex. *verbe appeler = j'appelle [qui fait le son È]*, (mais s'écrit *nous appelons [ce qui maintient le son E]*). De même, le verbe JETER double le T devant un E muet ex. *je jette, je jetterai [qui fait le son È]*, (mais s'écrit *nous jetons [ce qui maintient le son E]*).
- 51 Les autres VERBES en -ETER se conjuguent comme *acheter* et prennent un accent grave sur le E précédant le T et le E muet. ex. *verbe acheter = j'achète [qui fait le son È]*, (mais s'écrit *nous achetons [ce qui maintient le son E]*).

## VERBES IRRÉGULIERS

- 52 Les VERBES en -VRIR, -FFRIR, -EILLIR, -AILLIR se conjuguent au présent de l'indicatif et de l'impératif comme les verbes du 1<sup>e</sup> groupe: *J'ouvre, tu offres, il cueille, il tressaille*
- 53 Les VERBES irréguliers en -TIR perdent le T aux personnes du singulier du présent de l'indicatif et prennent: S, S, T: *Je pars, tu pars, il part* (de même à la 2<sup>e</sup> personne de l'impératif: *pars*).
- 54 Les VERBES en -TRE perdent un T de leur infinitif aux personnes du singulier du présent de l'indicatif: *Je mets, tu mets, il met ; je parais, tu parais, il paraît* (avec ou sans accent circonflexe dans la nouvelle grammaire).
- 55 a) Les VERBES en -DRE conservent le D aux personnes du singulier du présent de l'indicatif: *Je prends, tu prends, il prend*.  
b) Les verbes en -ENDRE s'écrivent E,n,d,r,e sauf: *épandre et répandre*.
- 56 a) Les VERBES en -INDRE, -OINDRE, -SOUDRE, perdent le D aux personnes du singulier du présent de l'indicatif et prennent: S, S, T : *Je crains, tu crains, il craint, nous craignons*.  
b) Les verbes en -EINDRE s'écrivent avec E,i,n,d,r,e, sauf: *contraindre, craindre, plaindre*.
- 57 Le verbe FAIRE s'écrit «FAI-» même s'il se prononce «FE» (mais s'écrit «FE-» devant la consonne R ): ex. *faisait, ferai*
- 58 Les VERBES ATTRIBUTIFS sont utilisés pour qualifier quelqu'un ou quelque chose. Il s'agit du verbe *être* et des autres verbes représentant un état. Les verbes attributifs sont: **Être paraître, sembler, devenir, demeurer, rester, avoir l'air**. Ce qui vient après le verbe attributif est L'ATTRIBUT DU SUJET. Cela peut être un adjectif, un GN, un verbe à l'infinitif, etc.

Rappel des trucs afin de différencier les verbes se terminant par le son É:

**aimer ➔ battre/mordre/prendre = verbe à l'infinitif**

**aimé ➔ battu/mordu/pris(prise) = participe passé**

**aimez, aimai ➔ mordez, mordis = conjugaison (présent, passé simple)**

## LES PARTICIPES

- 59 Les participes passés se remplacent par MORDU / BATTU / PRIS (l'avantage de pris est de rendre audible la mise au féminin).
- 60 Le PARTICIPE PASSÉ employé SEUL ou avec ÊTRE s'accorde comme un adjectif *les maisons abandonnées, elles sont abandonnées*
- 61 a) Le PARTICIPE PASSÉ employé avec l'auxiliaire AVOIR s'accorde avec le complément direct seulement quand celui-ci est placé avant lui (alors il s'accorde avec ce complément direct) *Tu as choisi la bonne solution, c'est la bonne solution que tu as choisie*  
b) Le PARTICIPE PASSÉ employé avec AVOIR ET ÊTRE s'accorde comme un adjectif *Elles ont été prises*.
- 62 Le PARTICIPE PASSÉ des verbes PRONOMINAUX de sens RÉFLÉCHI ou RÉCIPROQUE suit la règle d'accord du participe passé des verbes conjugués avec l'auxiliaire AVOIR (accord avec le complément direct s'il est placé devant lui): *ils se sont lavé les dents ; les lettres qu'ils se sont écrites*
- 63 Le PARTICIPE PASSÉ des verbes PRONOMINAUX de sens PASSIF et celui des verbes ESSENTIELLEMENT PRONOMINAUX s'accorde avec le sujet : *Ces bagues se sont bien vendues, ils se sont enfuis*
- 64 a) Le PARTICIPE PRÉSENT se termine toujours par -ANT.  
b) Le PARTICIPE PRÉSENT a tantôt valeur de VERBE, tantôt valeur d'ADJECTIF. Lorsqu'il garde sa valeur de verbe, le participe présent est invariable: *Une bande de supporters hurlant de joie a envahi la pelouse*. ; lorsqu'il a la valeur d'adjectif il s'accorde comme l'adjectif qualificatif; on l'appelle alors adjectif verbal: *Une équipe gagnante*.

## ACCORDS PARTICULIERS

- 65 DEMI:** a) Devant un nom, DEMI est invariable (+ trait d'union): *une demi-heure*  
b) Après un nom, DEMI porte l'accord en genre seulement: *deux heures et demi, deux ans et demi.*  
c) Devant un adjectif, DEMI est invariable (car c'est un adverbe): *demi-éveillée*  
d) Demi peut être un nom: *J'ai bu un demi au comptoir.*  
e) MI-, SEMI-, À DEMI, sont invariables.
- 66 MÊME:** a) MÊME est adjectif et variable s'il accompagne un nom ou un pronom: *Les mêmes émissions, elles-mêmes.*  
b) MÊME est adverbe et invariable s'il accompagne un verbe, un adjectif, un adverbe: *Elle travaille même le dimanche. Elle aime les enfants même insupportables.*
- 67 QUELQUE:** a) QUELQUE est déterminant et variable devant un nom: *quelques fruits.*  
b) QUELQUE est adverbe et invariable devant un adjectif ou un adverbe: *quelque intelligents qu'ils soient.*  
c) L'expression : *quel que* s'écrit en deux mots devant être au subjonctif: *quel que soit le problème... et quel s'accorde quelles que soient les situations.*
- 68 LE PRONOM RELATIF:** QUI est à la même personne que son antécédent. Avant de faire accorder le verbe, il faut rechercher avec soin l'antécédent: *C'est moi qui te le dis. Ce sont les enfants du capitaine Grant qui sont entrés en premier.*
- 69 TOUT:** a) TOUT est déterminant (devant un autre déterminant), et il s'accorde: *ex. tous les jeux, tout le monde, toutes les fois, etc.*  
b) TOUT est déterminant (devant un pronom): *ex. tous ceux qui veulent / ou devant un nom : à tous défis.*  
c) TOUT est un adverbe si je peux le remplacer par «entièrement». Il sera invariable s'il est devant un autre adverbe, un nom, un adjectif masculin ou un adjectif féminin commençant par une voyelle ou un h muet: *ex. Ils n'ont pas pu s'égarer tout seuls. Ils étaient tout contents. Elle était tout intriguée. Elles étaient tout habillées.*  
d) TOUT adverbe s'accordera s'il précède un adjectif féminin commençant par une consonne ou un h aspiré (pour des raisons d'euphonie): *ex. Elle était toute surprise.*  
e) TOUT peut être pronom: *ex. tout ce que je veux, Je les prends toutes.*  
f) TOUT peut être un nom: *ex. Une fraction, c'est une partie sur un tout.*
- 70 POSSIBLE:** a) POSSIBLE est variable quand il est adjectif et qu'il qualifie un nom: *Nous avons posé toutes les questions possibles*  
b) POSSIBLE est invariable quand il est immédiatement précédé d'un superlatif comme le moins, le plus, le mieux: *Il faudrait faire le plus d'efforts possible. Il faut obtenir les meilleurs résultats possible.*
- 71 ENSEMBLE:** a) ENSEMBLE est presque toujours invariable; c'est un adverbe. On ne l'accorde pas, même si son sens contient la notion de pluriel. Ex. *Nous irons ensemble.*  
b) ENSEMBLE s'accordera seulement si c'est un nom. Ex. *J'ai dessiné des ensembles de formes.*
- 72** Quand un NOM et un VERBE sont HOMOPHONES, le nom s'écrit presque toujours plus brièvement que le verbe: *un sommeil, il sommeille ; un travail, elle travaille ; un appel, il appelle.*
- 73** Quand deux verbes se suivent et que le premier ne joue pas le rôle d'un auxiliaire, le 2<sup>e</sup> verbe est presque toujours à l'infinitif: *Je veux visiter ces châteaux; je souhaite finir mon casse-tête.*

## MAJUSCULE

- 74** a) On met une majuscule, au premier mot d'une phrase, après un point, un point d'exclamation ou d'interrogation, au début d'une parole dite (dialogue), après des points de suspension, mais jamais après un deux-points.  
b) On met une majuscule aux noms propres de lieux et de personnes.  
c) On met une majuscule aux titres et termes de politesse: *Je vous prie, Monsieur... Madame la Première Ministre*  
d) On met une majuscule au premier mot des titres (sans ponctuation à la fin): *Les trois sages, Songe d'une nuit, L'actualité*  
e) Attention: Les adjectifs faisant référence à des noms propres ne prennent pas de majuscule: *un Romain → un soldat romain; un Québécois → une chanson québécoise; un Canadien errant → je porte une canadienne l'hiver*  
f) Contrairement à l'anglais, les noms de jour et de mois, ainsi que les langues, ne prennent pas de majuscule.

## TRAIT D'UNION DANS LA CONJUGAISON

- 75** a) Dans la phrase interrogative, lorsqu'il y a inversion entre le verbe et le sujet, un trait d'union apparaît entre le verbe et le sujet qui se retrouve alors à droite du verbe. Ex. *Choisiras-tu ? Aimai-je ?*  
b) Pour des raisons de sonorité, un T apparaît lors de l'inversion du sujet à la troisième personne avec il, elle, on, ils et elles. Ceci se produit dans tous les cas sauf devant un T ou un D. En effet, même si on a un D, celui-ci se prononce comme un T. Ex. *Cueille-t-il ? Viendra-t-il ? Prend-il ?*
- 76** a) Dans la phrase impérative, les pronoms personnels situés après le verbe se joignent à lui, et entre eux, par un trait d'union. Ex. *Sors-le ! Prends-les. Allons-nous-en. Prête-le-moi. Vends-lui-en. Viens-en au fait.*  
La seule exception est avec les pronoms «en» et «y» employés avec «toi» puisque celui-ci se change en t'. Ex. *Va-t'en.*  
b) Cependant, si ces pronoms personnels se rapportent à un verbe à l'infinitif placé après l'impératif, les traits d'union disparaissent. Ex. *Viens me le dire. Laisse-moi la regarder.* (Truc: Pour déterminer si un pronom personnel se rapporte ou non au verbe à l'infinitif, il faut mettre la phrase à l'indicatif. Les pronoms situés avant le verbe conjugué se rapportent à celui-ci et seront donc liés par trait d'union à l'impératif, mais pas les autres. Ex. *Viens me le dire (tu viens me le dire) / Laisse-moi la regarder (tu me laisses la regarder) / Regarde-le chanter (tu le regardes chanter)*

77 Lorsque le verbe ne se termine pas par un s, on ajoute un s à la fin du verbe au besoin afin de tenir compte des sonorités:  
Ex. *Donne-moi* ⇨ *Donnes-en*      *Garde-les* ⇨ *Gardes-en*      *Va là* ⇨ *Vas-y*

**78** Liste des mots qui prennent toujours un -S à la fin:

- Noms ou adjectifs: brebis, concours, corps, cours (d'eau ou leçon), décès, discours, fois, frais, jus, lilas, mois, parcours, pardessus, pays, plusieurs, poids, pois, printemps, progrès, puits, repas, secours, souris, succès, talus, temps, univers, velours.
- Adverbes: ailleurs, alors, d'ailleurs, après, dedans, dehors, dessous, dessus, longtemps, moins, néanmoins, parfois, puis, quelquefois, toujours, volontiers.
- Prépositions: envers, vers.
- Conjonctions: dès que, tandis que

## Comment couper les mots à la fin d'une ligne?

On ne coupe pas les mots n'importe où, mais on le fait en fonction des syllabes. La syllabe correspond à un ensemble de lettres qui se prononcent d'une seule émission de voix. Toutes les syllabes comprennent au moins une voyelle.

- \* Les monosyllabes sont des mots formés d'une seule syllabe : Oh ! = 1 syllabe \* pain = 1 syllabe  
\* Les polysyllabes sont des mots formés de plusieurs syllabes : ta/ble = 2 syllabes \* oa/sis = 2 syllabes  
\* li/ber/té = 3 syllabes \* é/cu/rie = 3 syllabes \* en/tre/pri/se = 4 syllabes

On marque la coupure par un trait d'union en fin de ligne (JAMAIS au début de la ligne suivante).

**Voici les règles afin de bien couper les mots :**

**79** On ne coupe jamais les mots formés d'une seule syllabe.

80 On ne coupe jamais avant ou après une apostrophe.

Exemples: De l'avance = de l'avan- ce (Et non : de l'- avance ou de l- 'avance)    Aujourd'hui = aujour- d'hui. (Et non: aujourd'- hui)

**81 On ne sépare jamais deux voyelles.** Exemples: Aviation = avia- tion (Et non: avi- ation) Noël = Noël (Et non: No- ël)

82 Quand on a une seule consonne entre deux voyelles, on coupe avant la consonne.

Exemples: Charité = cha-rité ou chari-té / Déménager = dé-ménager ou démé-nager ou déména-ger. / Couper = cou-per

83 Quand on a deux consonnes (identiques ou non, entre deux voyelles), on coupe entre les deux consonnes.

Exemples: Ballon = bal- lon / lionne = lion- ne / Fermer = fer- mer / Liste = lis- te / Correspond = cor- respond (ou corres-pond)

**84** Quand on a deux consonnes qui représentent un seul son (*gh, gn, ph, rh, th, ps, ch, bl, tr, pr, cr, etc.*), on doit couper avant. Exemples: Pignon = pi- gnon / tacher = ta- cher / Table = ta- ble / Propre = pro- pre

**85** On ne laisse jamais une lettre seule en bout de ligne.

Exemples: Écolier > éco- lier (Et non: un é- colier) / alerte = Une aler- te (Et non: une a- lerte)

86 On ne coupe pas les mots de moins de quatre lettres. Exemples: Île ne peut pas être coupé (Et non: î- le) / Âgé ne peut pas être coupé

**87 a)** Quand il y a trois consonnes, on coupe après la deuxième consonne. Exemples: Instituteur = ins- tituteur

**b) Quand il y a trois consonnes, on coupe selon la règle «d'un seul son» (voir règle 84). Exemples:** Hanche = han- che / Marchand = mar- chand / Prescrit = pres- crit / Emploi = em- ploi

**88** Quand il y a quatre consonnes, on coupe après la deuxième consonne. Exemples: Construit = cons- truit / Instruit = ins- truit

**89 a)** On ne coupe pas les noms propres et on ne sépare pas le nom propre d'une particule. Exemples: Pascal ne peut pas être coupé / La Fontaine ne peut pas être coupé / de Gaulle ne peut pas être coupé , mais on peut couper après le trait d'union. Exemples: Saint-Exupéry / Paul- Bruchési /Jean- Pierre.

**b) On ne sépare pas une expression désignée par des initiales (Mme Chantal  $\Rightarrow$  on ne peut pas couper après Mme), et on ne coupe pas les abréviations, les acronymes, les symboles, etc. Exemples: SVP, CEGEP, ONU, CO<sup>2</sup>, etc.**

**c) On ne peut séparer les nombres exprimés en chiffres lorsqu'ils sont accompagnés.** Exemples: 25 ans, Louis XIV, etc

**90** On évite d'avoir plus de trois lignes coupées à la suite.

**91** Il est recommandé de ne pas rejeter à la ligne suivante les syllabes muettes (ne pas confondre les syllabes et la coupure). Exemples: Tran- quille (Et non tranquil- le) / Ab- surde (Et non absur- de)

**92** Pour un mot composé, on place le trait d'union à la fin d'une ligne et pas au début de  
Un mot composé peut être coupé seulement après son premier trait d'union.

Exemple: Arc-en-ciel = arc-en-ciel. (et non arc-en-ciel ou arc-en-ciel )



## Utilisation de la virgule attendue en 6<sup>e</sup> année

- 93 P-V-1 (***l'énumération***) La virgule sépare les éléments d'une énumération (attention, les mots unis par ET ou par OU ne sont pas séparés par une virgule, quoiqu'exceptionnellement. Idem pour NI, sauf s'il y en a plus de deux).
- 94 P-V-2 (***groupe Complément de phrase (ou adjectif qualificatif, ou participe passé)***) La virgule isole un complément de phrase (de lieu, de temps, de manière, de cause, de but) placé en début de phrase, ou lorsqu'il est placé entre le groupe sujet et le groupe verbe. Elle isole aussi un adjectif qualificatif ou un participe passé placé en début de phrase.
- 95 P-V-3 (***incise***) La virgule identifie, dans un dialogue, la personne qui parle.
- 96 P-V-4 (***apostrophe***) La virgule identifie à qui l'on s'adresse.
- 97 P-V-5 (***apposition***) On met entre virgules une information particulière que l'on désire ajouter au sein d'une phrase.
- 98 P-V-6 (***conjonction***) Les conjonctions de coordination (autres que 'et', 'ou', 'ni') sont généralement précédées d'une virgule, et parfois d'un point-virgule, particulièrement MAIS et CAR (sauf si la proposition est très courte).
- 99 P-V-7 (***longueur***) À l'aide d'une virgule, un auteur peut décider de respirer dans une phrase trop longue (par exemple, entre 2 propositions).

Voici une liste d'homophones (+ ou – usuels) (+ ou - par ordre alphabétique phonétique)  
(attention de bien les contextualiser dans la règle à copier lorsque tu as le code H...)

	<b>Homophone</b>	<b>Truc (se distingue parce que...)</b>	<b>C'est... (sa<sup>(ses)</sup> classe(s) de mot)</b>
100	A	Je peux le remplacer par « avait ».	C'est le verbe avoir, à la 3 <sup>e</sup> personne du singulier, au présent de l'indicatif.
101	AS	Je peux le remplacer par « avais ».	C'est le verbe avoir, à la 2 <sup>e</sup> personne du singulier, au présent de l'indicatif.
102	À	Je ne peux pas le remplacer par « avais ».	C'est une préposition qui introduit un complément.
103	AH!	Je peux le remplacer par une autre interjection, ou par l'idée de : « Ah ça par exemple! ».	C'est une interjection qui accentue une idée ou marque la surprise.
104	HA!	Je peux le remplacer par une autre interjection, par exemple : « Ho! ho! ho! ».	C'est une interjection qui exprime le rire ou la douleur.
105	CONTE / COMTE	Je peux remplacer CONTE par « roman ». Je peux remplacer COMTE par « prince ».	Ce sont des noms communs.
106	COMPTE	Je peux le remplacer par un autre nom commun, par exemple : « calcul ».	C'est un nom commun.
107	CONTER	Je peux le remplacer par « raconter ».	C'est le verbe conter à l'infinitif.
108	COMPTER	Je peux le remplacer par « calculer ».	C'est le verbe compter à l'infinitif.
109	COU	Je peux le remplacer par un autre nom commun, par exemple : « col ».	C'est un nom commun.
110	COUP	Je peux le remplacer par un autre nom commun, par exemple : « choc ».	C'est un nom commun.
111	COÛT	Je peux le remplacer par un autre nom commun, par exemple : « prix ».	C'est un nom commun.
112	COUDS et COUD	Je peux les remplacer par « cousais ».	C'est le verbe coudre à la 1 <sup>e</sup> , 2 <sup>e</sup> ou 3 <sup>e</sup> personne du singulier de l'indicatif présent ou de l'impératif.
113	COUR	Je peux le remplacer par un autre nom commun, par exemple : « surface ».	C'est un nom commun. Ex. cour d'école
114	COURS	Je peux le remplacer par un autre nom commun, par exemple : « local ».	C'est un nom commun.
115	COURS, COURT, COURE, COURES et COURENT	Je peux les remplacer par « courrais » (note : cela pourrait toutefois sonner étrange au subjonctif, mais il y aurait alors présence du "qui" ou du "que" propre à ce temps).	C'est le verbe courir à la 1 <sup>e</sup> , 2 <sup>e</sup> ou 3 <sup>e</sup> personne de l'indicatif présent ou de l'impératif ou du subjonctif.
116	COURT(e)	Je peux le remplacer par « petit(e) ».	C'est un adjectif qualificatif.
117	COURT	Je peux le remplacer par un autre nom commun, par exemple : « terrain ».	C'est un nom commun. Ex. court de tennis
118	ENTRAIN	Je peux le remplacer par un autre nom commun, par exemple : « joie ».	C'est un nom commun. Ex. Avoir beaucoup d'entrain.
119	EN TRAIN DE	Je peux le remplacer par « en cours de ».	C'est une préposition. Ex. Être en train de courir...

	<b>Homophone</b>	<b>Truc</b> (se distingue parce que...)	<b>C'est...</b> (sa(ses) classe(s) de mot)
120	<b>CROIS, CROIT, CROIE, CROIES et CROIENT</b>	Je peux les remplacer par « croyais » (note : cela pourrait toutefois sonner étrange au subjonctif, mais il y aurait alors présence du qui» ou du «que» propre à ce temps).	C'est le verbe croire à la 1 <sup>e</sup> , 2 <sup>e</sup> ou 3 <sup>e</sup> personne de l'indicatif présent ou de l'impératif ou du subjonctif.
121	<b>CROIX</b>	Je peux le remplacer par un autre nom commun, par exemple : « bannière ».	C'est un nom commun.
122	<b>CROÎS et CROÎT</b>	Je peux les remplacer par « grandissais ».	C'est le verbe croître à la 1 <sup>e</sup> , 2 <sup>e</sup> ou 3 <sup>e</sup> personne du singulier de l'indicatif présent ou de l'impératif.
123	<b>DANS</b>	Il est synonyme de "à l'intérieur".	C'est préposition qui introduit un complément.
124	<b>D'EN</b>	Si j'enlève le "en", et que je transforme "d'" par "de", la phrase fonctionne.	C'est une préposition qui introduit le pronom "EN" complément.
125	<b>DENT</b>	Je peux le remplacer par un autre nom commun, par exemple : « mâchoire ».	C'est un nom commun.
126	<b>DAVANTAGE</b>	Je peux le remplacer par « encore plus » ou « encore mieux ».	C'est un adverbe.
127	<b>"D'AVANTAGES"</b>	Je peux les remplacer par « d'inconvénients ».	"D" est un déterminant suivi d'un nom commun.
128	<b>DES</b>	Je peux le remplacer par « les ».	C'est un déterminant indéfini.
129	<b>DÈS</b>	Je peux le remplacer par « aussitôt que ».	C'est une préposition.
130	<b>DÉ(S)</b> [faux homophone]	Je peux le remplacer par un autre nom commun, par exemple : « cube ».	C'est un nom commun.
131	<b>ET</b>	Je peux le remplacer par « ou ».	C'est une conjonction de coordination.
132	<b>AI</b>	Je peux le remplacer par « avais ».	C'est le verbe avoir à la 1 <sup>e</sup> , 2 <sup>e</sup> ou 3 <sup>e</sup> personne du singulier, au présent de l'indicatif.
133	Note: La prononciation de certains élèves fait de ET et EST de quasi-homophones. Or, il peut être très aidant d'avoir une prononciation qui permet de bien différencier ET (une conjonction <b>qui se prononce Ê</b> ) et EST (le verbe être <b>qui se prononce Ê</b> et qui peut être remplacé par était). Il en va de même avec: ET, AI, ES, EST, AIE, AIES et AIT dont les prononciations peuvent être semblables. On peut alors écouter l'accent québécois qui différenciera nettement ET et AI ( <b>prononcés Ê</b> ) et ES, EST, AIE, AIES et AIT ( <b>prononcés È</b> ). Cette spécificité est aidante; on peut s'en inspirer!		
134	<b>ES et EST</b>	Je peux les remplacer par « étais ».	C'est le verbe être, à la 1 <sup>e</sup> , 2 <sup>e</sup> ou 3 <sup>e</sup> personne du singulier, au présent de l'indicatif.
135	<b>AIE, AIES, AIT et AIENT</b>	Je peux les remplacer par « avais ».	C'est le verbe avoir à la 1 <sup>e</sup> , 2 <sup>e</sup> ou 3 <sup>e</sup> personne du subjonctif présent. Note : il y aura présence du "qui" ou du "que" propre à ce temps.
136	<b>HAIE</b>	Je peux le remplacer par un autre nom commun, par exemple : « rangée ».	C'est un nom commun.
137	<b>FOI</b>	Je peux le remplacer par un autre nom commun, par exemple : « espérance ».	C'est un nom commun.
138	<b>FOIS</b>	Je peux le remplacer par un autre nom commun, par exemple : « occasion ».	C'est un nom commun.
139	<b>FOIE</b>	Je peux le remplacer par un autre nom commun, par exemple : « poumon ».	C'est un nom commun.
140	<b>LA</b>	Je peux le remplacer par « leur ».	C'est un déterminant défini, ou un pronom personnel à la 3 <sup>e</sup> personne du singulier.
141	<b>LA</b>	Je peux le remplacer par un autre nom commun, par exemple : « fa ».	C'est un nom commun.
142	<b>L'A et L'AS</b>	Je peux les remplacer par « l'avais ».	C'est un pronom personnel suivi du verbe avoir, à la 1 <sup>e</sup> , 2 <sup>e</sup> ou 3 <sup>e</sup> personne du singulier, au présent de l'indicatif.
143	<b>LÀ</b>	Je peux lui ajouter « -bas ».	C'est un adverbe de temps, de lieu, ou il forme un démonstratif composé. (Il prend un trait d'union s'il suit un nom commun)
144	<b>LAS</b>	Je peux le remplacer par « fatigué ».	C'est un adjectif qualificatif.
145	<b>LES</b>	Je peux le remplacer par « des » si c'est un déterminant ou par « leur » si c'est un pronom.	C'est un déterminant possessif, ou un pronom personnel à la 3 <sup>e</sup> personne du pluriel.
146	<b>LAIT</b>	Je peux le remplacer par un autre nom commun, par exemple : « jus ».	C'est un nom commun.
147	<b>LAIE</b>	Je peux le remplacer par un autre nom commun, par exemple : « femelle ».	C'est un nom commun.
148	<b>L'AIE, L'AIES, L'AIT, L'AIENT</b>	Je peux les remplacer par « L'avais ».	C'est le verbe avoir à la 1 <sup>e</sup> , 2 <sup>e</sup> ou 3 <sup>e</sup> personne du subjonctif présent précédé de pronom personnel complément direct.
149	<b>L'ES, L'EST</b>	Je peux les remplacer par « L'étais ».	C'est le verbe être, à la 1 <sup>e</sup> , 2 <sup>e</sup> ou 3 <sup>e</sup> personne du singulier, au présent de l'indicatif précédé de pronom personnel complément direct.
150	<b>LAID(S)</b>	Je peux le remplacer par son antonyme « beau ».	C'est un adjectif qualificatif.

	<b>Homophone</b>	<b>Truc (se distingue parce que...)</b>	<b>C'est... (sa(ses) classe(s) de mot)</b>
151	<b>LEUR</b>	Je peux le remplacer par « nous ».	C'est un pronom personnel à la 3 <sup>e</sup> personne du pluriel. <i>Note : Bien qu'il remplace plusieurs entités, IL NE PREND JAMAIS DE "S".</i>
152	<b>LEUR(S)</b>	Je peux le remplacer par « son » ou par « ses ».	C'est un déterminant possessif.
153	<b>"L'HEURE"</b>	Je peux les remplacer par « la minute » ou, dans le cas de l'expression "à l'heure" par « à temps ».	C'est un déterminant article défini suivi d'un nom commun.
154	<b>LEURRE</b>	Je peux le remplacer par un autre nom commun, par exemple : « appât ».	C'est un nom commun.
155	<b>MA</b>	Je peux le remplacer par « leur »	C'est un déterminant possessif.
156	<b>M'A et M'AS</b>	Je peux les remplacer par « m'avais »	"M" est un pronom personnel suivi du verbe avoir, à la 1 <sup>e</sup> , 2 <sup>e</sup> ou 3 <sup>e</sup> personne du singulier, au présent de l'indicatif
157	<b>MÂT</b>	Je peux le remplacer par un autre nom commun, par exemple : « poteau ».	C'est un nom commun.
158	<b>MAT</b>	Je peux le remplacer par « victoire » ou par « blanc ».	C'est soit un nom commun (propre aux échecs) soit un adjectif qualificatif (qui exprime une couleur manquant d'éclat).
159	<b>MAS</b>	Je peux le remplacer par un autre nom commun, par exemple : « domaine agricole ».	C'est un nom commun.
160	<b>MAIS</b>	Je peux le remplacer par « cependant » ou par « pourtant ».	C'est une conjonction de coordination qui sert à établir des liens.
161	<b>MES</b>	Je peux le remplacer par « leurs ».	C'est un déterminant possessif.
162	<b>METS et MET</b>	Je peux les remplacer par « enlevais » (pour le distinguer de « m'étais »).	C'est le verbe mettre, à la 1 <sup>e</sup> , 2 <sup>e</sup> ou 3 <sup>e</sup> personne du singulier, au présent de l'indicatif ou de l'impératif.
163	<b>METS</b>	Je peux le remplacer par un autre nom commun, par exemple « aliment ».	C'est un nom commun.
164	<b>M'ES et M'EST</b>	Je peux les remplacer par « m'étais ».	"M" est un pronom personnel suivi du verbe être, à la 1 <sup>e</sup> , 2 <sup>e</sup> ou 3 <sup>e</sup> personne du singulier, au présent de l'indicatif.
165	<b>M'AIES, M'AIT et M'AIENT</b>	Je peux les remplacer par « m'avais ».	"M" est un pronom personnel suivi du verbe avoir à la 1 <sup>e</sup> , 2 <sup>e</sup> ou 3 <sup>e</sup> personne du subjonctif présent. <i>Note : il y aura présence du "qui" ou du "que" propre à ce temps.</i>
166	<b>M'EN</b>	Il se trouve toujours devant un verbe, et je peux le remplacer par « s'en » ou par « me + le verbe + de cela »	"M" et "EN" sont des pronoms personnels.
167	<b>MENS et MENT</b>	Je peux les remplacer par « mentais ».	C'est le verbe mentir à la 1 <sup>e</sup> , 2 <sup>e</sup> ou 3 <sup>e</sup> personne du singulier, au présent de l'indicatif ou de l'impératif.
168	<b>MON</b>	Je peux le remplacer par « leur », et je peux placer « à lui(ou à elle) » après le nom commun.	C'est un déterminant possessif.
169	<b>M'ONT</b>	Je peux le remplacer par « m'avaient ».	"M" est un pronom personnel suivi du verbe avoir, à la 3 <sup>e</sup> personne du pluriel, au présent de l'indicatif
170	<b>MONT</b>	Je peux le remplacer par un autre nom commun, par exemple : « dôme ».	C'est un nom commun.
171	<b>NI</b>	Il n'est jamais placé devant un verbe et il est utilisé pour la double négation.	C'est une conjonction de coordination.
172	<b>N'Y</b>	Il est placé devant un verbe et il indique une négation.	Le "N" est un adverbe, et le "Y" est un pronom personnel qui remplace une idée précédemment dite.
173	<b>NID</b>	Je peux le remplacer par un autre nom commun, par exemple : « abri ».	C'est un nom commun.
174	<b>ONT</b>	Je peux le remplacer par « avaient ».	C'est le verbe avoir, à la 3 <sup>e</sup> personne du pluriel, au présent de l'indicatif.
175	<b>ON</b>	Je peux le remplacer par « il » ou par « Léon », et il a pour fonction d'être sujet.	C'est un pronom personnel à la 3 <sup>e</sup> personne du singulier. Il est au singulier même s'il remplace plusieurs personnes (mais dont on ne connaît pas les individus!).
176	<b>ON N'</b>	Il s'écrit dans une phrase négative et il est accompagné de pas, point, plus, jamais, rien, personne, etc. La liaison fait en sorte de ne pas entendre le "n'"	"On" est un pronom, et "N'" est un adverbe de négation.
177	<b>OU</b>	Je peux le remplacer par « et ».	C'est une conjonction de coordination.
178	<b>OÙ</b>	Je ne peux pas le remplacer par « et ».	C'est un adverbe de lieu ou de temps. Il peut aussi être pronom.
179	<b>AOÛT</b>	Je peux le remplacer par un autre nom commun, par exemple : « septembre ».	C'est un nom commun.
180	<b>HOUX</b>	Je peux le remplacer par un autre nom commun, par exemple : « arbre ».	C'est un nom commun.



	<b>Homophone</b>	<b>Truc (se distingue parce que...)</b>	<b>C'est... (sa(ses) classe(s) de mot)</b>
181	<b>PEU</b>	Je peux le remplacer par « pas beaucoup ».	C'est un adverbe.
182	<b>PEUX et PEUT</b>	Je peux les remplacer par « pouvais »	C'est le verbe pouvoir, à la 1 <sup>e</sup> , 2 <sup>e</sup> ou 3 <sup>e</sup> personne du singulier, au présent de l'indicatif.
183	<b>PEUT ÊTRE</b>	Je peux le remplacer par « pouvait être ». Attention : il ne devrait pas être prononcé avec la liaison entre "peut" et "être".	C'est le verbe pouvoir à la 3 <sup>e</sup> personne du singulier, suivi du verbe être.
184	<b>PEUT-ÊTRE</b>	Je peux le remplacer par « probablement ».	Il agit comme un adverbe.
185	<b>PLUS TÔT</b>	Je peux le remplacer par « sous peu ».	Ce sont 2 adverbes : "plus" (qui est un adverbe de quantité) et "tôt" (qui est un adverbe de temps).
186	<b>PLUTÔT (+ que)</b>	Je peux le remplacer par «de préférence à ».	C'est un adverbe comparatif.
187	<b>PLUTO</b>	Je peux le remplacer par « Milou ».	C'est le chien de Mickey Mouse ;-)
188	<b>PRÈS</b>	Je peux le remplacer par « proche ».	C'est un adverbe indiquant une proximité.
189	<b>PRÊT</b>	Je peux le remplacer par « préparé à ».	C'est un adjectif qualificatif.
190	<b>QUAND</b>	Je peux le remplacer par « lorsque ».	C'est une conjonction ou un mot interrogatif.
191	<b>QUANT</b>	Il est toujours suivi par "à", "au" ou "aux" (par exemple : quant aux autres).	C'est une préposition.
192	<b>QU'EN</b>	Je peux enlever le "en" de la phrase et ajouter après le verbe « de cela ».	C'est un adverbe contracté avec le pronom "en".
193	<b>CAMP</b>	Je peux le remplacer par un autre nom commun, par exemple : « campement ».	C'est un nom commun.
194	<b>QUI</b> [lorsqu'il est suivi d'un L, par exemple : qui l'aide ≠ qu'il aide]	Je ne peux pas le remplacer par « que nous ».	C'est un pronom relatif.
195	<b>QU'IL</b>	Je peux le remplacer par « que nous ».	C'est une conjonction élidée suivie du pronom personnel "il".
196	<b>QUEL(s)</b>	Je ne peux pas le remplacer par « qu'il ».	C'est un déterminant exclamatif ou interrogatif au masculin.
197	<b>QUELLE(s)</b>	Je ne peux pas le remplacer par « qu'il ».	C'est un déterminant exclamatif ou interrogatif au féminin.
198	<b>QU'ELLE(s)</b>	Je peux le remplacer par « qu'il ».	"Qu'" est une conjonction de subordination, suivi du pronom personnel "elle(s)".
199	<b>QUOIQUE</b>	Je peux le remplacer par « bien que ».	C'est une conjonction de subordination.
200	<b>QUOI QUE</b>	Je peux les remplacer par « quelle que soit la chose que ».	C'est une locution pronominale.
201	<b>CE</b>	"Ce" est devant un nom commun ou un adjectif qualificatif et je peux le remplacer par « leur ».	C'est un déterminant démonstratif.
202	<b>SE</b>	"Se" est devant un verbe, sauf devant le verbe être. Exemple: Il se sert de sa tête.	C'est un pronom personnel à la 3 <sup>e</sup> personne du singulier.
203	<b>CE</b>	"Ce" est devant le verbe être, sauf si être est suivi d'un autre verbe. Exemple: Ce sera toi le chef!	C'est un pronom démonstratif à la 3 <sup>e</sup> personne du singulier.
204	<b>SE</b>	"Se" est devant le verbe être, qui est suivi d'un participe passé. Exemple: Il se serait moqué de toi.	C'est un pronom personnel à la 3 <sup>e</sup> personne du singulier.
205	<b>CE</b>	"Ce" est devant le verbe être, qui est suivi d'un verbe à l'infinitif. Exemple: Ce serait fumer le pire!	C'est un pronom démonstratif à la 3 <sup>e</sup> personne du singulier.
206	<b>S'</b> Note: "S'" est le SE élisé (c'est à dire devant une voyelle)...	"Se" est devant un verbe. En fait, j'écris SE, sauf devant le verbe être, sauf si être est suivi par un autre verbe... et s'il est suivi d'une voyelle, je l'élise.	C'est un pronom personnel à la 3 <sup>e</sup> personne du singulier.
207	<b>CET</b>	Il est toujours placé devant un nom commun au masculin et commençant par une voyelle ou un h muet.	C'est un déterminant démonstratif.
208	<b>CETTE</b>	Il est toujours placé devant un nom commun au féminin.	C'est un déterminant démonstratif.
209	<b>SEPT</b>	Je peux le remplacer par un autre nombre, par exemple « cinq ».	C'est un déterminant numéral.

	<b>Homophone</b>	<b>Truc (se distingue parce que...)</b>	<b>C'est... (sa(ses) classe(s) de mot)</b>
210	<b>C'EST</b>	Je peux le remplacer par « c'était » et il est suivi habituellement d'un groupe nominal. Il a pour effet de montrer.	"C'" est un pronom démonstratif et "EST" est le verbe être, à la 3 <sup>e</sup> personne du singulier, à l'indicatif présent.
211	<b>S'EST</b>	Je peux le remplacer par « s'était » ou « se sont », et il est suivi d'un autre verbe à la forme participe passé. Il signifie lui-même.	"S'" est un pronom personnel et "EST" est le verbe être, à la 3 <sup>e</sup> personne du singulier, à l'indicatif présent.
212	<b>CES</b>	Après le nom, je peux ajouter « -là ».	C'est un déterminant démonstratif.
213	<b>SES</b>	Après le nom, je peux ajouter « à lui, à elle ».	C'est un déterminant possessif.
214	<b>SAIS et SAIT</b>	Je peux les remplacer par « savais ».	C'est le verbe savoir à la 1 <sup>e</sup> , 2 <sup>e</sup> ou 3 <sup>e</sup> personne du singulier de l'indicatif présent.
215	<b>SA</b>	Je peux le remplacer par « leur ».	C'est un déterminant possessif.
216	<b>ÇA</b>	Je peux le remplacer par « CELA » et il a la fonction sujet ou complément du verbe.	C'est un pronom démonstratif.
217	<b>SI</b>	Il marque une condition, une affirmation ou une intensité.	C'est une conjonction ou un adverbe.
218	<b>S'Y</b>	Je peux placer « elle-même » après le verbe. Il indique une notion de lieu, et on le trouve devant un verbe conjugué.	Le "S'" est un pronom personnel -complément direct-, et le "Y" est un pronom personnel qui remplace le lieu.
219	<b>SI</b>	Je peux le remplacer par un autre nom commun, par exemple : « fa ».	C'est un nom commun.
220	<b>-CI</b>	Je peux le remplacer par « -là » [car il signifie ici]	C'est un pronom démonstratif.
221	<b>SCIE, SCIES et SCIENT</b>	Je peux les remplacer par « sciais ». (note : cela pourrait toutefois sonner étrange au subjonctif, mais il y aurait alors présence du "qui" ou du "que" propre à ce temps).	C'est le verbe courir à la 1 <sup>e</sup> , 2 <sup>e</sup> ou 3 <sup>e</sup> personne de l'indicatif présent ou de l'impératif ou du subjonctif.
222	<b>SIX</b> [selon la prononciation]	Je peux le remplacer par « quatre ».	C'est le déterminant numéral SIX que l'on choisit de prononcer «si».
223	<b>SANS</b>	Je peux le remplacer par « avec » mais il signifie "pas de".	C'est une préposition qui sert à introduire un complément.
224	<b>S'EN</b>	Il se trouve toujours devant un verbe, et je peux le remplacer par « m'en » ou par « se + le verbe + de cela ».	"S'" et "EN" sont des pronoms personnels.
225	<b>SENS et SENT</b>	Je peux les remplacer par « sentais ».	C'est le verbe sentir à la 1 <sup>e</sup> , 2 <sup>e</sup> ou 3 <sup>e</sup> personne du singulier, au présent de l'indicatif ou de l'impératif.
226	<b>SANG</b>	Je peux le remplacer par un autre nom commun, par exemple : « liquide ».	C'est un nom commun.
227	<b>CENT</b>	Je peux le remplacer par un autre nombre, par exemple « cinq ».	C'est un déterminant numéral.
228	<b>C'EN</b>	Je peux le remplacer par « cela en » (bien que le résultat sonne souvent étrange...).	C'est la contraction entre le pronom "CE" et le pronom "EN".
229	<b>CELLE (S)</b>	Je peux le remplacer par « ceux ».	C'est un pronom démonstratif à la 3 <sup>e</sup> personne du singulier.
230	<b>SCELLE, SCELLES et SCELLENT</b>	Je peux les remplacer par « scellais ». (note : cela pourrait toutefois sonner étrange au subjonctif, mais il y aurait alors présence du "qui" ou du "que" propre à ce temps).	C'est le verbe sceller à la 1 <sup>e</sup> , 2 <sup>e</sup> ou 3 <sup>e</sup> personne, au présent de l'indicatif, du subjonctif ou de l'impératif.
231	<b>SEL</b>	Je peux le remplacer par un autre nom commun, par exemple : « poivre ».	C'est un nom commun.
232	<b>SELLE</b>	Je peux le remplacer par un autre nom commun, par exemple : « chaise » ou par « merde ».	C'est un nom commun.
233	<b>SONT</b>	Je peux le remplacer par « étais ».	C'est le verbe être, à la 3 <sup>e</sup> personne du pluriel, à l'indicatif présent.
234	<b>SON</b>	Je peux le remplacer par « leur », et je peux placer « à lui (ou à elle) » après le nom commun.	C'est un déterminant possessif.
235	<b>SON</b>	Je peux le remplacer par un autre nom commun, par exemple : « blé » ou « bruit ».	C'est un nom commun.
236	<b>SOT</b>	Je peux le remplacer par un autre nom commun, par exemple : « idiot ».	C'est un nom commun.
237	<b>SEAU</b>	Je peux le remplacer par un autre nom commun, par exemple : « récipient ».	C'est un nom commun.
238	<b>SAUT</b>	Je peux le remplacer par un autre nom commun, par exemple : « bond ».	C'est un nom commun. Note: on voit parfois ce mot écrit « sault », car il vient du latin «saltus»
239	<b>SCEAU</b>	Je peux le remplacer par un autre nom commun, par exemple : « timbre ».	C'est un nom commun.

	<b>Homophone</b>	<b>Truc (se distingue parce que...)</b>	<b>C'est... (sa(ses) classe(s) de mot)</b>
240	<b>SOI</b>	Je peux le remplacer par « lui ».	C'est un pronom personnel à la 3 <sup>e</sup> personne du singulier.
241	<b>SOIS, SOIT et SOIENT</b>	Je peux les remplacer par « finisse ».	C'est le verbe être à la 1 <sup>e</sup> , 2 <sup>e</sup> ou 3 <sup>e</sup> personne du subjonctif présent.
242	<b>SOIT</b>	Je peux le remplacer par « ou bien ».	C'est une conjonction.
243	<b>SOIE</b>	Je peux le remplacer par un autre nom commun, par exemple : « tissu ».	C'est un nom commun.
244	<b>SOU</b>	Je peux le remplacer par un autre nom commun, par exemple : « dollar ».	C'est un nom commun.
245	<b>SOUS</b>	Je peux le remplacer par « dessous ».	C'est une préposition.
246	<b>SAOUL = SOÛL</b>	Je peux le remplacer par « ivre ».	C'est un adjectif qualificatif.
247	<b>SOUE</b>	Je peux le remplacer par un autre nom commun, par exemple : « porcherie ».	C'est un nom commun.
248	<b>SUR</b>	Je peux le remplacer par « sous ».	C'est une préposition.
249	<b>SUR, SURS, SURE, SURES</b>	Je peux le remplacer par « surette » ou « acide ».	C'est un adjectif qualificatif.
250	<b>SÛR, SÛRS, SÛRE, SÛRES</b>	Je peux le remplacer par « certain ».	C'est un adjectif qualificatif.
251	<b>TA</b>	Je peux le remplacer par « leur ».	C'est un déterminant possessif.
252	<b>T'A et T'AS</b>	Je peux les remplacer par « t'avais ».	"T" est un pronom personnel suivi du verbe avoir, à la 1 <sup>e</sup> , 2 <sup>e</sup> ou 3 <sup>e</sup> personne du singulier, au présent de l'indicatif.
253	<b>TAS</b>	On peut le remplacer par un autre nom commun, par exemple : « mont ».	C'est un nom commun.
254	<b>TEMPS</b>	Je peux le remplacer par un autre nom commun, par exemple : « moment » ou par « climat ».	C'est un nom commun.
255	<b>TEND et TENDS</b>	Je peux le remplacer par « tendais ».	C'est le verbe tendre à la 1 <sup>e</sup> , 2 <sup>e</sup> ou 3 <sup>e</sup> personne du singulier au présent de l'indicatif ou à l'impératif.
256	<b>TANT</b>	Je peux le remplacer par « tellement » ou par « autant... que » (sauf dans l'expression « tant et aussi longtemps que »).	C'est un adverbe de quantité (d'intensité).
257	<b>T'EN</b>	Il se trouve toujours devant un verbe, et je peux le remplacer par « m'en » ou par « te + le verbe + de cela ».	"T" et "EN" sont des pronoms personnels.
258	<b>TES</b>	Je peux le remplacer par « leur ».	C'est un déterminant possessif.
259	<b>TAIS et TAIT</b>	Je peux les remplacer par « taisais ».	C'est le verbe taire à la 1 <sup>e</sup> , 2 <sup>e</sup> ou 3 <sup>e</sup> personne du singulier à l'indicatif présent ou à l'impératif.
260	<b>T'ES et T'EST</b>	Je peux les remplacer par « t'étais ».	"T" est un pronom personnel suivi du verbe être, à la 1 <sup>e</sup> , 2 <sup>e</sup> ou 3 <sup>e</sup> personne du singulier, au présent de l'indicatif.
261	<b>T'AIE, T'AIES, T'AIT et T'AIENT</b>	Je peux le remplacer par « t'avais ».	"T" est un pronom personnel suivi du verbe avoir, à la 1 <sup>e</sup> , 2 <sup>e</sup> ou 3 <sup>e</sup> personne du singulier, au présent du subjonctif.
262	<b>TAIE</b>	Je peux le remplacer par un autre nom commun, par exemple : « enveloppe ».	C'est un nom commun.
263	<b>TON</b>	Je peux le remplacer par « tes ».	C'est un déterminant possessif.
264	<b>T'ONT</b>	Je peux le remplacer par « t'avaient ».	"T" est un pronom personnel suivi du verbe être, à la 3 <sup>e</sup> personne du pluriel, à l'indicatif présent.
265	<b>THON</b>	Je peux le remplacer par un autre nom commun, par exemple : « poisson ».	C'est un nom commun.
266	<b>TOUT</b>	Il est devant un autre déterminant (ex. tout le monde), un pronom (ex. tout ce que je veux) ou un nom (ex. à tout hasard).	C'est un déterminant indéfini. Note: en tant qu'homophone, il pourrait s'écrire toute, car s'il est suivi d'une voyelle, la distinction serait difficile à faire. Par exemple : ça fait toute une différence (on a alors l'impression qu'il s'écrit "tout").
267	<b>TOUS</b>	Il est devant un autre déterminant (ex. tous les cahiers), un pronom (ex. tous ceux qui veulent) ou un nom (ex. à tous défis).	C'est un déterminant indéfini.
268	<b>TOUT</b> [selon la prononciation]	Je peux le remplacer par « complètement ».	C'est un adverbe.
269	<b>TOUT</b>	Je peux le remplacer par un autre nom commun, par exemple : « total ».	C'est un nom commun.

	<b>Homophone</b>	<b>Truc (se distingue parce que...)</b>	<b>C'est... (sa(SES) classe(s) de mot)</b>
270	<b>VER</b>	Je peux le remplacer par un autre nom commun, par exemple : « lombric ».	C'est un nom commun.
271	<b>VERRE</b>	Je peux le remplacer par un autre nom commun, par exemple : « sable ».	C'est un nom commun.
272	<b>VERS</b>	Je peux le remplacer par un autre nom commun, par exemple : « assemblage ».	C'est un nom commun. Ex. Mon poème a 4 vers.
273	<b>VERS</b>	Je peux le remplacer par « en direction de ».	C'est une préposition
274	<b>VERT</b>	Je peux le remplacer par « rouge ».	C'est un adjectif qualificatif.
275	<b>VAIR</b>	Je peux le remplacer par « cuir ».	C'est un nom commun. Ex. La pantoufle de vair de Cendrillon
276	<b>VOIX</b>	Je peux le remplacer par un autre nom commun, par exemple : « parole ».	C'est un nom commun.
277	<b>VOIS, VOIT et VOIENT</b>	Je peux le remplacer par « voyais »	C'est le verbe voir, à la 1 <sup>e</sup> , 2 <sup>e</sup> ou 3 <sup>e</sup> personne du singulier, ou à la 3 <sup>e</sup> personne du pluriel, au présent de l'indicatif.
278	<b>VOIE</b>	Je peux le remplacer par un autre nom commun, par exemple : « route ».	C'est un nom commun.
279	<b>VOIE, VOIES et VOIENT</b>	Je peux le remplacer par « sois »	C'est le verbe voir, à la 1 <sup>e</sup> , 2 <sup>e</sup> ou 3 <sup>e</sup> personne du singulier, ou à la 3 <sup>e</sup> personne du pluriel, au présent du subjonctif.
280	<b>VOTRE – VÔTRE</b>	Attention à ces faux homophones, dont la prononciation devrait être complètement différente. L'un est déterminant possessif tandis que l'autre est pronom. Ex. votre cahier = le vôtre / notre classe = la nôtre	
281	<b>NOTRE – NÔTRE</b>		
282	<b>ILS ONT ≠ ILS SONT</b>	Grâce à la liaison, il est possible de bien distinguer ces deux faux homophones. Ex. <i>Ils ont choisi</i> (= <i>Ils-Z-ont choisi</i> ) / <i>Ils sont choisis</i> (= <i>Ils-S-sont choisis</i> ). On peut aussi les remplacer par « <i>ils avaient choisi</i> » et « <i>ils étaient choisis</i> »...	

Il existe de nombreux autres homophones (et même pour ceux cités ci-haut).  
Si tu en trouves d'autres, pourquoi ne pas les inscrire ici:

283	284
285	286

~~~~~

## 287 **Figure de style (pour enrichir tes écritures...)**

Une figure de style, c'est une façon pour l'auteur d'exprimer une idée ou un sentiment grâce à une façon d'utiliser les mots en leur donnant une force particulière. Il peut jouer sur le lexique ou sur la syntaxe des phrases.

### Les figures de la ressemblance :

La comparaison : deux éléments sont rapprochés à cause d'un point commun. Le rapprochement s'effectue grâce à un mot-outil de comparaison: *comme, tel, sembler, pareil* à ... Ex : *Il est beau comme un dieu. Ses yeux étaient pareils à des agates. Ma chambre ressemble à un champ de batailles.*

La métaphore : il s'agit d'une comparaison sans mot-outil entre deux éléments qui n'ont d'habitude pas de point commun évident. Elle est plus frappante que la comparaison. Ex : *Ce garçon, c'est un dieu! Cet océan de blé est superbe. Il fait un froid de canard. C'est un monument de bêtise.*

La personnification : c'est la représentation d'une chose ou d'un animal sous une forme humaine. (c'est un cas particulier de la métaphore) Ex : *Le vent hurlait sous les portes. L'école me montre du doigt.*

L'allégorie : on utilise un être vivant ou une chose pour représenter une idée. Ex : *la mort est souvent symbolisée par un squelette encapuchonné armé d'une faux... Le vaisseau d'or, symbolisait le sort d'Émile Nelligan.*

### Les figures de l'opposition :

L'antithèse : deux mots ou expressions s'opposent. Ex : *Ils sont comme chien et chat. Ils s'entendent comme le feu et l'eau. Je vis, je meurs.*

L'oxymore : C'est le rapprochement de deux termes normalement opposés. Ex : *le noir soleil* de la mélancolie; un mort-vivant; tristesse animale

L'antiphrase : expression ironique d'une idée par son contraire (à la lecture à voix haute, implique une intonation). Ex : *Bravo, belle réussite!* (alors qu'il s'agit d'un échec). *Tout ce joli monde...* (alors que tu parles de bandits)

### Les figures de l'exagération :

Le pléonasme : sentiment de répétition qui permet de renforcer une idée, de la préciser ou de l'énergiser.

Ex : *Monter en haut. Einstein, un génie, ... Je tourne en rond. Vivre sa vie. Ils parleront et ne se tairont pas.*

L'hyperbole : exagération dépassant la réalité. Ex : *Tu es un génie. À sa médaille d'or, la planète applaudit.*

La litote : atténuation qui suggère le plus en disant le moins, souvent à l'aide d'une tournure négative. Ex : *Va, je ne te hais point. Elle n'est pas mauvaise, cette tarte ! Il ne m'est pas indifférent.*

### Les figures de l'atténuation :

L'euphémisme : on choisit un terme plus faible que ce que l'on veut dire (souvent afin de ne pas choquer)

Ex : *"Il nous a quittés"* = "Il est mort". *"Les non-voyants"* = "les aveugles" *"Un sans-emploi"* = "un chômeur"

Il y a d'autres figures de style comme la périphrase, la métonymie, la redondance, le symbole, etc. Tu les découvriras au secondaire.



# Abréviations usuelles (et abréviations pour l'analyse par mot à Bruchési)

| Abréviation                                | Signification                         | Abréviation                        | Signification         | Abréviation                 | Signification               |
|--------------------------------------------|---------------------------------------|------------------------------------|-----------------------|-----------------------------|-----------------------------|
| adj. (qual.)                               | adjectif (qualificatif)               | f. ou fém.                         | féminin               | pers.                       | personne                    |
| adv.                                       | adverbe                               | Fr.                                | Français              | p. c. ou p. cent            | pour cent                   |
| Angl.                                      | Anglais                               | fut.                               | futur                 | p. c. q.                    | parce que                   |
| app.                                       | appartement                           | g                                  | gramme                | p.-d. g. ou pdg             | président-directeur général |
| apr. J.-C. (ou AD)                         | après Jésus-Christ (pour Anno Domini) | g.                                 | genre                 | p. ex.                      | par exemple                 |
| art.                                       | article                               | gouv.                              | gouvernement          | p. i.                       | pièce jointe                |
| auj.                                       | aujourd'hui                           | gramm.                             | grammaire             | prép.                       | préposition                 |
| av. J.-C.                                  | avant Jésus-Christ                    | h ou haut.                         | hauteur               | pron. pers.                 | pronom personnel            |
| b                                          | base                                  | hist.                              | histoire              | pron. poss.                 | pronom possessif            |
| BD                                         | bande dessinée                        | inc.                               | incorporée            | pron. dém.                  | pronom démonstratif         |
| bibl.                                      | bibliothèque                          | incl.                              | inclus                | pron. rel.                  | pronom relatif              |
| boul.                                      | boulevard                             | ind.                               | indicatif             | pron. inter.                | pronom interrogatif         |
| Can. / can.                                | Canada / canadien-ne                  | indéf.                             | indéfini              | pron. indéf.                | pronom indéfini             |
| c.-à-d.                                    | c'est-à-dire                          | inv.                               | invariable            | P <sup>r</sup> , Pr ou prof | professeur                  |
| chap.                                      | chapitre                              | imp.                               | imparfait             | Pre ou Pre                  | professeure                 |
| C <sup>ie</sup>                            | compagnie                             | impérat.                           | impératif             | prov.                       | province                    |
| cm                                         | centimètre                            | kilo ou kg                         | kilogramme            | P.-S.                       | post-scriptum               |
| cond.                                      | conditionnel                          | km                                 | kilomètre             | p.-v.                       | procès-verbal               |
| conj.                                      | conjonction                           | L                                  | litre                 | Qc                          | Québec                      |
| compl.                                     | complément                            | l ou larg.                         | largeur               | qq.                         | quelque                     |
| compl. v. dir.                             | complément du verbe direct            | L ou long.                         | longueur              | qqch.                       | quelque chose               |
| compl. v. ind.                             | complément du verbe indirect          | ltée                               | limitée               | qqn                         | quelqu'un                   |
| conjug.                                    | conjugaison                           | lb (ne peut pas s'écrire lbs)      | livre (= 454 grammes) | quest. ou Q.                | question                    |
| CV                                         | curriculum vitae                      | m. ou masc.                        | masculin              | RC ou r.-de-ch.             | rez-de-chaussée             |
| dét. démons.                               | déterminant démonstratif              | M. / MM.                           | monsieur / messieurs  | réf.                        | référence                   |
| dét. déf.                                  | déterminant défini                    | max.                               | maximum               | rép. ou R.                  | réponse                     |
| dét. indéf.                                | déterminant indéfini                  | min.                               | minimum               | r <sup>o</sup>              | recto                       |
| dét. num.                                  | déterminant numéral                   | M <sup>lle</sup>                   | mademoiselle          | RSVP                        | répondez, s'il vous plaît   |
| dét. poss.                                 | déterminant possessif                 | M <sup>me</sup> M <sup>mes</sup>   | Madame Mesdames       | r.-v.                       | rendez-vous                 |
| dét. contracté                             | déterminant contracté                 | mm                                 | millimètre            | s.                          | siècle                      |
| dét. inter.                                | déterminant interrogatif              | mus.                               | musique               | S.                          | Sud                         |
| dét. exclam.                               | déterminant exclamatif                | n. c.                              | nom commun            | sc.                         | science                     |
| D <sup>r</sup> , Dr, D <sup>re</sup> , Dre | docteur, docteure                     | n. p.                              | nom propre            | S <sup>t</sup>              | Saint                       |
| E.                                         | Est                                   | N.                                 | Nord                  | STP ou stp                  | s'il te plaît               |
| éd.                                        | édition                               | N. B.                              | nota bene             | SVP ou svp                  | s'il vous plaît             |
| édit.                                      | éditeur, éditrice                     | N.-B.                              | Nouveau-Brunswick     | tél.                        | téléphone                   |
| enr.                                       | enregistrée                           | n <sup>bre</sup>                   | nombre                | tél. cell.                  | téléphone cellulaire        |
| env.                                       | environ                               | NDLR                               | note de la rédaction  | v.                          | verbe                       |
| É.-U. (USA=)                               | États-Unis (United States of America) | NDT                                | note du traducteur    | v <sup>o</sup>              | verso                       |
| etc.                                       | et cetera                             | N <sup>o</sup> ou n <sup>o</sup>   | numéro                | vol.                        | volume                      |
| ex.                                        | exemple                               | N <sup>os</sup> ou n <sup>os</sup> | numéros               |                             |                             |
|                                            |                                       | O.                                 | Ouest                 |                             |                             |
|                                            |                                       | Ont.                               | Ontario               |                             |                             |
|                                            |                                       | p. / pp.                           | page / pages          |                             |                             |

Prenons conscience de la différence entre la formation de quelques abréviations en anglais (3 lettres: une du début, une du milieu et une de la fin –quand la consonne finale est prononcée–) et la formation de plusieurs abréviations en français (composées des 3 ou 4 premières lettres, en tenant compte de la première syllabe et de la sonorité).

Exemples :

|              | en anglais | en français |               | en anglais | en français |
|--------------|------------|-------------|---------------|------------|-------------|
| boulevard⇒   | bld        | boul.       | canadien⇒     | cdn        | can.        |
| appartement⇒ | apt        | app.        | gouvernement⇒ | Gvmt       | Gouv.       |

C'est aussi ce qui explique qu'on n'écrira pas monsieur ⇒ Mr (mister) mais M. (monsieur). Par contre, pour Dr (doctor) on écrira aussi Dr en français pour des raisons de titre d'Ordre professionnel. L'abréviation pour le mot Québec est particulière: On voit parfois Qué., mais pour uniformiser et rendre l'usage numérique plus facile (sans accent), on utilise presque exclusivement Qc

|               | centaine de million | dizaine de million | unité de million | centaine de mille | dizaine de mille | unité de mille | centaine | dizaine | unité | dixième | centième | millième | dix-millième |
|---------------|---------------------|--------------------|------------------|-------------------|------------------|----------------|----------|---------|-------|---------|----------|----------|--------------|
| abréviations⇒ | C.M.                | D.M.               | U.M.             | CM                | DM               | UM             | C        | D       | U     | d       | c        | m        | dm           |

# Les marqueurs de relation

On appelle «marqueurs de relation» ou «charnières du discours» tous les mots ou expressions auxquels on peut avoir recours pour indiquer les rapports logiques entre tous les éléments de l'exposé: parties de phrases, phrases, paragraphes et chapitres.

|                                                                                                                                                                                                                                                                                                                                                                                                                                                                                                                           |                                                                                                                                                                                                                                                                                                                                                                                                          |                                                                                                                                                                                                                                                                                                                                                                                                                                                            |
|---------------------------------------------------------------------------------------------------------------------------------------------------------------------------------------------------------------------------------------------------------------------------------------------------------------------------------------------------------------------------------------------------------------------------------------------------------------------------------------------------------------------------|----------------------------------------------------------------------------------------------------------------------------------------------------------------------------------------------------------------------------------------------------------------------------------------------------------------------------------------------------------------------------------------------------------|------------------------------------------------------------------------------------------------------------------------------------------------------------------------------------------------------------------------------------------------------------------------------------------------------------------------------------------------------------------------------------------------------------------------------------------------------------|
| <b>Pour introduire:</b><br>À première vue<br>Au premier abord<br>Avant tout<br>D'une part<br>D'abord<br>En premier lieu<br>Premièrement<br>Tout d'abord                                                                                                                                                                                                                                                                                                                                                                   | <b>Pour marquer une suite:</b><br>Dans le même ordre d'idées<br>Dans un autre ordre d'idées<br>D'une part, d'autre part<br>Ensuite<br>En second lieu<br>Par ailleurs<br>Puis                                                                                                                                                                                                                             | <b>Pour marquer un but:</b><br>À cette fin<br>À cet effet<br>Afin de<br>Dans ce but<br>Dans l'intention de<br>De crainte de<br>De crainte que<br>De peur de<br>Pour                                                                                                                                                                                                                                                                                        |
| <b>Pour marquer une conséquence:</b><br>Ainsi<br>Ainsi peut-on dire<br>Alors<br>Aussi (en tête de phrase)<br>Au point de<br>Au point que<br>Ceci implique<br>Ceci entraîne<br>Ceci provoque<br>amène ... cause<br>produit ... suscite<br>incite... pousse à<br>C'est ainsi que<br>C'est pourquoi<br>De ce fait<br>Delà<br>Dès lors<br>De telle sorte que<br>De telle façon que<br>De telle manière que<br>D'où<br>Donc<br>En conséquence<br>Par conséquent<br>Par le fait même<br>Par suite de<br>Sans que<br>Si bien que | <b>Pour marquer une cause:</b><br>À cause de<br>À force de<br>Au nom de<br>Car<br>Ceci résulte de... découle de... dépend de...<br>vient de... provient de<br>Comme<br>D'autant plus que<br>D'autant que<br>Du fait que<br>Du moment que<br>En effet<br>En raison de<br>Étant donné que<br>Faute de<br>Grâce à<br>La suite de<br>Parce que<br>Puisque<br>Sous prétexte que<br>Sous prétexte de<br>Vu que | <b>Pour marquer une opposition ou une restriction:</b><br><br>À la différence de<br>À l'encontre de<br>À l'inverse<br>À l'inverse de<br>À l'opposé<br>Ceci s'oppose à<br>Ceci contredit<br>Ceci empêche<br>Ceci interdit<br>Cependant<br>Contrairement à<br>D'ailleurs<br>Du moins<br>En dépit de<br>En revanche<br>Inversement<br>Loin de<br>Mais<br>Malgré<br>Malgré tout<br>Néanmoins<br>Par contre<br>Pourtant<br>Seulement<br>Tandis que<br>Toutefois |
| <b>Pour marquer un rappel:</b><br>À cet égard<br>Compte tenu de ce qui précède<br>De ce point du vue<br>Donc<br>En ce qui concerne                                                                                                                                                                                                                                                                                                                                                                                        | <b>Pour marquer une affirmation:</b><br>À vrai dire<br>Effectivement<br>En fait<br>En réalité<br>En vérité<br>Justement<br>Même<br>Quoi qu'on en dise                                                                                                                                                                                                                                                    | <b>Pour marquer la manière:</b><br>De cette façon<br>De façon à<br>De nature à<br>Pour ce faire<br>Pour cela                                                                                                                                                                                                                                                                                                                                               |
| <b>Pour marquer un exemple ou une explication:</b><br>Ainsi<br>Ceci évoque<br>Ceci fait penser à... rappelle<br>Ceci ressemble à... est semblable à<br>Ceci se rapproche de<br>C'est-à-dire<br>C'est comme<br>D'ailleurs<br>En effet<br>Notamment<br>Par exemple                                                                                                                                                                                                                                                          | <b>Pour marquer une alternative:</b><br>Ou... ou...<br>Ou bien... ou bien<br>Soit... soit...<br>Soit que... soit que<br>Tantôt... tantôt...                                                                                                                                                                                                                                                              | <b>Pour marquer l'exception:</b><br>À moins que<br>Ceci annule<br>Ceci diffère de<br>Ceci exclut<br>Excepté<br>Hormis<br>Sauf que<br>Sauf si<br>Si ce n'est                                                                                                                                                                                                                                                                                                |

|                                                                                                                                              |                                                                                                                                                                                        |                                                                                                                                                                          |
|----------------------------------------------------------------------------------------------------------------------------------------------|----------------------------------------------------------------------------------------------------------------------------------------------------------------------------------------|--------------------------------------------------------------------------------------------------------------------------------------------------------------------------|
| <b>Pour marquer un ajout:</b><br>Autrement dit<br>D'ailleurs<br>De plus<br>De même<br>En outre<br>En d'autres termes<br>En plus<br>Notamment | <b>Pour marquer un accord:</b><br>À coup sûr<br>Admettons que (+ subjectif)<br>Bien entendu<br>Bien sûr<br>Certes<br>C'est vrai<br>De toute évidence<br>Évidemment<br>Il va de soi que | <b>Pour marquer un bilan, une conclusion:</b><br>Bref<br>Cela dit<br>Donc<br>En définitive<br>Enfin<br>En somme<br>Pour terminer<br>Pour conclure<br>Tout bien considéré |
| De surcroît<br>Par ailleurs<br>Parallèlement<br>Sans compter que                                                                             | Il est vrai que<br>Sans aucun doute                                                                                                                                                    | En fin de compte<br>Finalement<br>Pour tout dire<br>Quoi qu'il en soit<br>Tout compte fait                                                                               |

### Charnières du discours (Pour éviter les répétitions):

|                                                                                                                                                                                                        |                                                                                                                                                                                                                                                                                                                   |                                                                                                                                                                                                                                                                                                                                                                                                                                                                                                                                                                                                                                                           |
|--------------------------------------------------------------------------------------------------------------------------------------------------------------------------------------------------------|-------------------------------------------------------------------------------------------------------------------------------------------------------------------------------------------------------------------------------------------------------------------------------------------------------------------|-----------------------------------------------------------------------------------------------------------------------------------------------------------------------------------------------------------------------------------------------------------------------------------------------------------------------------------------------------------------------------------------------------------------------------------------------------------------------------------------------------------------------------------------------------------------------------------------------------------------------------------------------------------|
| <b>Dans ce but...</b><br>À cet effet<br>À cette fin<br>Pour atteindre ce résultat                                                                                                                      | <b>De plus...</b><br>De surcroît<br>En outre<br>En plus<br>Par surcroît                                                                                                                                                                                                                                           | <b>Notamment...</b><br>En particulier<br>Entre autres choses<br>Particulièrement                                                                                                                                                                                                                                                                                                                                                                                                                                                                                                                                                                          |
| <b>D'ailleurs...</b><br>Au demeurant<br>À un autre point de vue<br>Au reste<br>Dans un autre ordre d'idées<br>D'autre part<br>D'un autre côté<br>Du reste<br>En revanche<br>Par ailleurs<br>Par contre | <b>En résumé...</b><br>À tout prendre<br>Au fond<br>Au total<br>Bref<br>Dans le fond<br>Dans l'ensemble<br>En d'autres termes<br>En définitive<br>En gros<br>En somme<br>En substance<br>En un mot<br>Essentiellement<br>Pour résumer<br>Pour tout dire<br>Somme toute<br>Tout bien considéré<br>Tout compte fait | <b>Au sujet de...</b><br>À ce propos<br>À ce sujet<br>À cet égard<br>À propos de<br>Dans cet ordre d'idées<br>De ce point de vue<br>En ce qui a trait à<br>En ce qui concerne<br>En ce qui regarde<br>En ce qui touche<br>En liaison avec<br>En rapport avec<br>Pour ce qui a trait à<br>Quant à<br>Relativement à<br>Sur ce point<br>Sous ce rapport                                                                                                                                                                                                                                                                                                     |
| <b>Dans ce cas...</b><br>Dans cette hypothèse<br>Dans une telle hypothèse<br>Si l'on retient cette hypothèse<br>Si tel est le cas                                                                      | <b>En réalité...</b><br>À vrai dire<br>Effectivement<br>En fait                                                                                                                                                                                                                                                   | <b>Car...</b><br>C'est que<br>C'est qu'en effet<br>De fait<br>En effet                                                                                                                                                                                                                                                                                                                                                                                                                                                                                                                                                                                    |
| <b>Enfin...</b><br>Ainsi donc<br>En conclusion<br>En dernière analyse<br>En dernier lieu<br>En fin de compte<br>En terminant<br>Finalement<br>Pour conclure<br>Pour terminer                           | <b>Par conséquent...</b><br>Ainsi<br>Ainsi donc<br>Aussi<br>C'est pourquoi<br>Donc<br>En conséquence<br>Partant de ce fait<br>Pour ces motifs<br>Pour ces raisons<br>Pour cette raison                                                                                                                            | <b>D'après ce qui précède...</b><br>A la lumière de ce qui précède,<br>Aux termes de ce qui précède, (ce que nous avons dit plus haut, nos conclusions précédentes, etc.)<br>Comme nous l'avons dit plus haut,<br>Comme nous l'avons dit ci-dessus,<br>Comme nous l'avons mentionné antérieurement,<br>Compte tenu de ce qui précède,<br>Conformément à ce qui précède,<br>Dans ces circonstances,<br>Dans ces conditions,<br>En considération de ce qui précède,<br>En raison de ce qui précède,<br>Eu égard à ce qui précède<br>Le lecteur sait déjà que<br>Nous avons vu plus haut que,<br>Selon ce qui précède,<br>Selon nos conclusions précédentes, |
| <b>Pourtant...</b><br>Cependant<br>Néanmoins<br>Toutefois                                                                                                                                              | <b>Sans doute...</b><br>Assurément                                                                                                                                                                                                                                                                                | <b>À notre avis...</b><br>À notre (mon) avis,<br>À notre (mon) sens,<br>En ce qui nous (me) concerne,<br>Personnellement,<br>Pour notre (ma) part,<br>Quant à nous (moi),                                                                                                                                                                                                                                                                                                                                                                                                                                                                                 |

(L'original de ce texte a été produit par le Collège de Bois-de-Boulogne, inspiré par le centre Alpha)

# MISE EN PAGE D'UNE LETTRE, modèle

Lieu et date ►

Montréal, le 19 février 2026

Vedette ►  
(facultatif)

Monsieur Paul St-Martin  
Tourisme Québec  
177 rue des Peupliers  
Montréal (Québec)  
Canada  
H2C 2W3

Appel ►

Cher M. St-Martin,  
J'ai appris que votre Ministère offrait gratuitement une brochure qui porte sur les Îles-de-la-Madeleine. Comme j'ai l'intention d'aller y observer les oiseaux avec ma mère, j'aimerais bien recevoir ce document.

Corps de la  
lettre

Le mois dernier, j'ai appris que les îles servaient de refuge aux fous de Bassan, aux grands cormorans et aux petits pingouins. Pourriez-vous me renseigner sur les principaux sites d'observations où je pourrais prendre des photographies de ces oiseaux?

Les Îles-de la Madeleine sont, me dit-on, un lieu privilégié pour les oiseaux et les mammifères marins. J'aimerais en apprendre davantage sur les phoques, les loups marins et les blanchons qui y vivent.

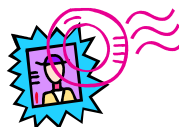
Salutation ►

Je vous remercie d'avance de l'attention que vous porterez à ma demande.

Signature ►

Ton Nom, gr. 501  
école Paul-Bruchési (CSSDM)  
1310 boul. Saint-Joseph Est  
Montréal (Québec)  
Canada  
H2J 1M2

école Paul-Bruchési  
(nom de l'élève et numéro de classe)  
1310 boul. Saint-Joseph Est  
Montréal (Québec)  
Canada  
H2J 1M2



**M. Paul St-Martin**  
**Tourisme Québec**  
**177 rue des Peupliers**  
**Montréal (Québec)**  
**Canada**  
**H2C 2W3**

Modèle d'une enveloppe  
correctement identifiée et  
affranchie.



# Mots de la semaine:

## CHAPITRE I

|                      |                                    |                      |                            |                     |
|----------------------|------------------------------------|----------------------|----------------------------|---------------------|
| afin que<br>(conj.)  | formidable<br>(adj.)               | humide<br>(adj.)     | propriétaire<br>(n.)       | touriste<br>(n.)    |
| agréable<br>(adj.)   | hache<br>(n. f.)                   | hygiène<br>(n. f.)   | responsable<br>(adj. / n.) | vaste<br>(adj.)     |
| brave<br>(adj. / n.) | haie<br>(n. f.)                    | journaliste<br>(n.)  | rhume<br>(n. m.)           | véritable<br>(adj.) |
| ceci<br>(pron.)      | horaire<br>(n. m.)                 | lâche<br>(adj. / n.) | soit<br>(conj.)            |                     |
| dont<br>(pron.)      | humain •<br>humaine<br>(adj. / n.) | locataire<br>(n.)    | souple<br>(adj.)           |                     |
| envers<br>(prép.)    |                                    | photographe<br>(n.)  | spécialiste<br>(n.)        |                     |

### Bloc 1 – Unité 1.1



#### Un h muet ou aspiré

- Un *h* en début de mot peut être muet (ex. : l'*horaire*) ou aspiré (ex. : la *hache*).
- Certains mots s'écrivent de la même façon, qu'ils soient au masculin ou au féminin. (Ex. : un *journaliste* / une *journaliste*, le *fil* brave / la *fil* brave)

|                            |                                |                                  |                                       |                        |
|----------------------------|--------------------------------|----------------------------------|---------------------------------------|------------------------|
| accuser<br>(v.)            | croiser<br>(v.)                | excuser<br>(v.)                  | précision<br>(n. f.)                  | structure<br>(n. f.)   |
| artisan • artisane<br>(n.) | d'accord<br>(adv.)             | explosion<br>(n. f.)             | rasoir<br>(n. m.)                     | supposition<br>(n. f.) |
| blouse<br>(n. f.)          | division<br>(n. f.)            | là-haut<br>(adv.)                | réaliser<br>(v.)                      | tantôt<br>(adv.)       |
| bourse<br>(n. f.)          | droit<br>(adj. / adv. / n. m.) | loisir<br>(n. m.)                | silencieuse •<br>silencieux<br>(adj.) | utiliser<br>(v.)       |
| confusion<br>(n. f.)       | environs<br>(n. m. pl.)        | musicien •<br>musicienne<br>(n.) | stade<br>(n. m.)                      |                        |

### Bloc 2 – Unité 1.2



#### Le s entre deux voyelles

- La lettre *s* entre deux voyelles se prononce [z].
- Les adverbes et les prépositions sont invariables. Prête attention à la classe des mots !
- Observe que le nom *environs* est toujours pluriel.

|                          |                        |                          |                  |
|--------------------------|------------------------|--------------------------|------------------|
| apprentissage<br>(n. m.) | dessiner<br>(v.)       | nul • nulle<br>(adj.)    | tarif<br>(n. m.) |
| assiette<br>(n. f.)      | doré • dorée<br>(adj.) | paresse<br>(n. f.)       |                  |
| baïsser<br>(v.)          | dresser<br>(v.)        | passé<br>(n. m.)         |                  |
| blessé<br>(v.)           | fossé<br>(n. m.)       | passé • passée<br>(adj.) |                  |
| boisson<br>(n. f.)       | fuir<br>(v.)           | politesse<br>(n. f.)     |                  |
| cuisse<br>(n. f.)        | futur<br>(n. m.)       | rassurer<br>(v.)         |                  |
| délicatesse<br>(n. f.)   | lessive<br>(n. f.)     | ressource<br>(n. f.)     |                  |

### Bloc 3 – Unité 1.3



#### Les consonnes jumelles

- Pour obtenir le son [s] entre deux voyelles, il faut doubler le *s*.
- Un mot peut contenir des consonnes jumelles autres que *s*.
- On peut couper un mot entre des consonnes jumelles, puisqu'elles appartiennent à deux syllabes différentes.

|                                  |                                    |                                        |                                          |                                      |
|----------------------------------|------------------------------------|----------------------------------------|------------------------------------------|--------------------------------------|
| aucun • aucune<br>(det. / pron.) | canal • canaux<br>(n. m.)          | marteau<br>(n. m.)                     | principale •<br>principales<br>(adj. f.) | spécial • spéciaux<br>(adj. m.)      |
| audace<br>(n. f.)                | caporal •<br>caporaux<br>(n. m.)   | naufnage<br>(n. m.)                    | réseau<br>(n. m.)                        | spéciale •<br>spéciales<br>(adj. f.) |
| auditeur •<br>auditrice<br>(n.)  | caporale •<br>caporales<br>(n. f.) | plateau<br>(n. m.)                     | sauce<br>(n. f.)                         | taureau<br>(n. m.)                   |
| autrefois<br>(adv.)              | carreau<br>(n. m.)                 | précaution<br>(n. f.)                  | seau<br>(n. m.)                          | tonneau<br>(n. m.)                   |
| autrement<br>(adv.)              | local • locaux<br>(n. m.)          | principal •<br>principaux<br>(adj. m.) | signal • signaux<br>(n. m.)              | tribunal •<br>tribunaux<br>(n. m.)   |

### Bloc 4 – Unité 1.4



#### Le son [o]

- Le son [o] peut s'écrire, entre autres, avec les lettres *au* ou *eau*.
- Au début ou à l'intérieur d'un mot, on écrit plus souvent *au*. À la fin d'un mot, on écrit presque toujours *eau*.
- Attention à la règle du pluriel : -al → -aux.

## CHAPITRE 2

### Bloc 5 – Unité 2.1

|                      |                     |                   |                    |
|----------------------|---------------------|-------------------|--------------------|
| artère<br>(n. f.)    | congrès<br>(n. m.)  | prêter<br>(v.)    | robinet<br>(n. m.) |
| célèbre<br>(adj.)    | parcours<br>(n. m.) | prêtre<br>(n. m.) | sève<br>(n. f.)    |
| chêne<br>(n. m.)     | pistolet<br>(n. m.) | puits<br>(n. m.)  | sévère<br>(adj.)   |
| clientèle<br>(n. f.) | poêle<br>(n. f.)    | refus<br>(n. m.)  | sifflet<br>(n. m.) |
| colis<br>(n. m.)     | poêle<br>(n. m.)    | règne<br>(n. m.)  | vis<br>(n. f.)     |



#### Le son [è]: è ou é

- On utilise un *e* avec un accent (*è* ou *é*) à l'intérieur d'un mot. (Ex. : *sève*, *chêne*)
- En fin de mot, le son [è] s'écrit souvent *et*. (Ex. : *robinet*)

Note : On utilise le *è* en début de mot seulement dans le mot *être*.

### Bloc 6 – Unité 2.2

|                          |                      |                                     |                         |                   |
|--------------------------|----------------------|-------------------------------------|-------------------------|-------------------|
| admettre<br>(v.)         | charrette<br>(n. f.) | excellent •<br>excellente<br>(adj.) | muet • muette<br>(adj.) | veste<br>(n. f.)  |
| averse<br>(n. f.)        | dessert<br>(n. m.)   | expert • experte<br>(adj. / n.)     | ouverture<br>(n. f.)    | veston<br>(n. m.) |
| avertir<br>(v.)          | effacer<br>(v.)      | extrêmement<br>(adv.)               | projectile<br>(n. m.)   |                   |
| berger • bergère<br>(n.) | émettre<br>(v.)      | inspecteur •<br>inspectrice<br>(n.) | sel<br>(n. m.)          |                   |
| cerf<br>(n. m.)          | estime<br>(n. f.)    |                                     | selle<br>(n. f.)        |                   |
| c'est-à-dire<br>(conj.)  | examiner<br>(v.)     | miel<br>(n. m.)                     | semelle<br>(n. f.)      |                   |



#### Le son [è]: e + consonne

- Le *e* se prononce [è] quand il est dans une syllabe fermée. (Ex. : *ves/ton*)
- Le *e* se prononce [è] quand il est suivi de la lettre *x*. (Ex. : *examiner*)

Note : Une syllabe fermée est une syllabe qui se termine par le son d'une consonne.

### Bloc 7 – Unité 2.3

|                       |                                  |                       |                              |                        |
|-----------------------|----------------------------------|-----------------------|------------------------------|------------------------|
| aimable<br>(adj.)     | distrain •<br>distrain<br>(adj.) | itinéraire<br>(n. m.) | minerais<br>(n. m.)          | taire<br>(v.)          |
| alimentaire<br>(adj.) | dizaine<br>(n. f.)               | liaison<br>(n. f.)    | parfait • parfaite<br>(adj.) | vocabulaire<br>(n. m.) |
| beige<br>(adj.)       | épaisseur<br>(n. f.)             | librairie<br>(n. f.)  | salaire<br>(n. m.)           |                        |
| centaine<br>(n. f.)   | grammaire<br>(n. f.)             | marais<br>(n. m.)     | scolaire<br>(adj.)           |                        |



#### Le son [è]: ai ou ei

- Le son [è] peut s'écrire avec les lettres *ai* ou *ei*.
- En fin de mot, on ajoute souvent une consonne muette au son [è] écrit *ai*. (Ex. : *distrain*, *marais*)

### Bloc 8 – Unité 2.4

|                          |                               |                                         |                                   |                                   |
|--------------------------|-------------------------------|-----------------------------------------|-----------------------------------|-----------------------------------|
| achat<br>(n. m.)         | confort<br>(n. m.)            | intéressant •<br>intéressante<br>(adj.) | neveu • nièce<br>(n.)             | sourd • sourde<br>(adj.)          |
| aliment<br>(n. m.)       | étroit • étroite<br>(adj.)    | jumeau • jumelle<br>(adj. / n.)         | odorat<br>(n. m.)                 | sport<br>(n. m.)                  |
| alimentation<br>(n. f.)  | gras • grasse<br>(adj.)       | mandat<br>(n. m.)                       | puissant •<br>puissante<br>(adj.) | sportif • sportive<br>(adj. / n.) |
| client • cliente<br>(n.) | idiot • idiote<br>(adj. / n.) | mont<br>(n. m.)                         | sirop<br>(n. m.)                  | tabac<br>(n. m.)                  |
| concert<br>(n. m.)       | instinct<br>(n. m.)           |                                         |                                   |                                   |



#### Les consonnes muettes en fin de mot

- On peut identifier une consonne muette en fin de mot en formant le féminin ou en trouvant un mot de même famille. (Ex. : *sourd* → *sourde*, *sourdine*)

|                         |                       |                               |
|-------------------------|-----------------------|-------------------------------|
| brin<br>(n. m.)         | injure<br>(n. f.)     | saint • sainte<br>(adj. / n.) |
| convaincre<br>(v.)      | inquiéter<br>(v.)     | syndicat<br>(n. m.)           |
| épingle<br>(n. f.)      | inspection<br>(n. f.) | vain • vaine<br>(adj.)        |
| incapable<br>(adj.)     | intense<br>(adj.)     |                               |
| inconvenient<br>(n. m.) | intervalle<br>(n. m.) |                               |
| indication<br>(n. f.)   | mince<br>(adj.)       |                               |



### Les différentes graphies du son [in]

- Le son [in] peut s'écrire de plusieurs façons, entre autres :
  - *in* comme dans *brin*;
  - *yn* comme dans *syndicat*;
  - *ain* comme dans *vain*.
- Il peut aussi s'écrire *ein* comme dans *ceinture* ou *en* comme dans *examen*.

## Bloc 10 – Unité 3.2

|                      |                                 |                                 |                        |                    |
|----------------------|---------------------------------|---------------------------------|------------------------|--------------------|
| abandonner<br>(v.)   | banque<br>(n. f.)               | élancer, s'<br>(v.)             | grandir<br>(v.)        | séance<br>(n. f.)  |
| abondance<br>(n. f.) | candidat •<br>candidate<br>(n.) | élégance<br>(n. f.)             | marchandise<br>(n. f.) | tranche<br>(n. f.) |
| angle<br>(n. m.)     | déranger<br>(v.)                | éléphant •<br>éléphante<br>(n.) | planche<br>(n. f.)     |                    |
| balance<br>(n. f.)   | divan<br>(n. m.)                | franchir<br>(v.)                | sandwich<br>(n. m.)    |                    |



### Le son [an] qui s'écrit an

- Le son [an] écrit *an* peut se trouver dans toutes les positions d'un mot :
  - au début (ex. : *angle*);
  - à l'intérieur (ex. : *balance*);
  - à la fin (ex. : *divan*).

## Bloc 11 – Unité 3.3

|                            |                                   |                      |                  |
|----------------------------|-----------------------------------|----------------------|------------------|
| absence<br>(n. f.)         | entreprendre<br>(v.)              | lenteur<br>(n. f.)   | venger<br>(v.)   |
| absent • absente<br>(adj.) | évident •<br>évidente<br>(adj.)   | mentir<br>(v.)       | vente<br>(n. f.) |
| encourager<br>(v.)         | fréquenter<br>(v.)                | ralentir<br>(v.)     |                  |
| endormir<br>(v.)           | indépendance<br>(n. f.)           | repentir, se<br>(v.) |                  |
| enfoncer<br>(v.)           | inventeur •<br>inventrice<br>(n.) | torrent<br>(n. m.)   |                  |
| entourer<br>(v.)           |                                   | ustensile<br>(n. m.) |                  |



### Le son [an] qui s'écrit en

- Le son [an] écrit *en* peut se trouver au début ou à l'intérieur d'un mot :
  - au début (ex. : *endormir*);
  - à l'intérieur (ex. : *ralentir*).
- Généralement, à la fin d'un mot, le son [an] s'écrit *ant* ou *ent* (ex. : *torrent*).

## Bloc 12 – Unité 3.4

|                                               |                                          |                      |                                            |                                             |
|-----------------------------------------------|------------------------------------------|----------------------|--------------------------------------------|---------------------------------------------|
| brûlure •<br>brulure <sup>OR</sup><br>(n. f.) | engagement<br>(n. m.)                    | légèrement<br>(adv.) | parlement<br>(n. m.)                       | sifflement<br>(n. m.)                       |
| certainement<br>(adv.)                        | entièrement<br>(adv.)                    | luxue<br>(n. m.)     | particulièrement<br>(adv.)                 | sûreté •<br>sûreté <sup>OR</sup><br>(n. f.) |
| chargement<br>(n. m.)                         | équipement<br>(n. m.)                    | mâchoire<br>(n. f.)  | piqûre •<br>pique <sup>OR</sup><br>(n. f.) | taxe<br>(n. f.)                             |
| clairement<br>(adv.)                          | établissement<br>(n. m.)                 | mât<br>(n. m.)       | précisément<br>(adv.)                      | uniquement<br>(adv.)                        |
| déplacement<br>(n. m.)                        | goûter •<br>gouter <sup>OR</sup><br>(v.) | monument<br>(n. m.)  | rarement<br>(adv.)                         | vivement<br>(adv.)                          |
|                                               |                                          | pansement<br>(n. m.) |                                            |                                             |



### Le son [man] qui s'écrit ment

- Quand on entend [man] à la fin d'un mot, le plus souvent on écrit *ment*.
- Note : L'orthographe rectifiée (marquée par la mention « OR ») propose de ne plus mettre l'accent circonflexe sur les lettres *i* et *u* dans certains mots (ex. : *sûreté*).



|                                       |                        |                               |                         |                    |
|---------------------------------------|------------------------|-------------------------------|-------------------------|--------------------|
| accompagner<br>(v.)                   | conserver<br>(v.)      | impôt<br>(n. m.)              | récompense<br>(n. f.)   | torchon<br>(n. m.) |
| ambassadeur •<br>ambassadrice<br>(n.) | consigne<br>(n. f.)    | jambon<br>(n. m.)             | ressemblance<br>(n. f.) | trembler<br>(v.)   |
| charbon<br>(n. m.)                    | emprunt<br>(n. m.)     | pompier •<br>pompière<br>(n.) | semblable<br>(adj.)     | vallon<br>(n. m.)  |
| chiffon<br>(n. m.)                    | fondre<br>(v.)         | poumon<br>(n. m.)             | sympathie<br>(n. f.)    |                    |
| combattre<br>(v.)                     | importation<br>(n. f.) | rassemblement<br>(n. m.)      | sympathique<br>(adj.)   |                    |



**Le m devant b et p**

- Les sons [an], [in] et [on] s'écrivent *am*, *em*, *im* et *om* devant un *b* ou un *p*.  
(Ex. : *jambon*, *emprunt*, *impôt*, *pompier*)

**CHAPITRE 4**

|                         |                        |                           |                          |                        |
|-------------------------|------------------------|---------------------------|--------------------------|------------------------|
| addition<br>(n. f.)     | décoration<br>(n. f.)  | illustration<br>(n. f.)   | opposition<br>(n. f.)    | réparation<br>(n. f.)  |
| consommation<br>(n. f.) | diminution<br>(n. f.)  | imitation<br>(n. f.)      | population<br>(n. f.)    | révolution<br>(n. f.)  |
| constitution<br>(n. f.) | distraktion<br>(n. f.) | inondation<br>(n. f.)     | prononciation<br>(n. f.) | station<br>(n. f.)     |
| construction<br>(n. f.) | élection<br>(n. f.)    | installation<br>(n. f.)   | réalisation<br>(n. f.)   | traduction<br>(n. f.)  |
| création<br>(n. f.)     | formation<br>(n. f.)   | multiplication<br>(n. f.) | réduction<br>(n. f.)     | utilisation<br>(n. f.) |



**Le son [sion] avec la lettre t**

- Le son [sion] à la fin d'un mot s'écrit habituellement *tion*.

|                         |                           |                                                   |                          |
|-------------------------|---------------------------|---------------------------------------------------|--------------------------|
| armoie<br>(n. f.)       | fonctionnement<br>(n. m.) | prévoir<br>(v.)                                   | soustraction<br>(n. f.)  |
| coiffure<br>(n. f.)     | laboratoire<br>(n. m.)    | profession<br>(n. f.)                             | stationnement<br>(n. m.) |
| dictionnaire<br>(n. m.) | nationalité<br>(n. f.)    | professionnel •<br>professionnelle<br>(adj. / n.) |                          |
| excursion<br>(n. f.)    | oubli<br>(n. m.)          | roux • rousse<br>(adj.)                           |                          |
| fonctionnaire<br>(n.)   | pourboire<br>(n. m.)      | sou<br>(n. m.)                                    |                          |



**Le t qui fait le son [s]**

- Certains mots ont un *t* qui se prononce [s]. Ce *t* est souvent suivi d'un *i* et d'une autre voyelle. (Ex. : *nationalité*)
- Le son [sion] s'écrit aussi *s + sion*. La finale *s + sion* est précédée d'une voyelle. (Ex. : *profession*)

|                      |                       |                      |                       |                     |
|----------------------|-----------------------|----------------------|-----------------------|---------------------|
| catégorie<br>(n. f.) | écurie<br>(n. f.)     | industrie<br>(n. f.) | pâtisserie<br>(n. f.) | tragédie<br>(n. f.) |
| chimie<br>(n. f.)    | étendue<br>(n. f.)    | matinée<br>(n. f.)   | pharmacie<br>(n. f.)  |                     |
| chirurgie<br>(n. f.) | génie<br>(n. m.)      | modestie<br>(n. f.)  | poignée<br>(n. f.)    |                     |
| durée<br>(n. f.)     | géographie<br>(n. f.) | ouïe<br>(n. f.)      | rentrée<br>(n. f.)    |                     |



**Le e muet en fin de mot**

- Presque tous les noms féminins finissant par un *son voyelle* s'écrivent avec un *e* muet à la fin, sauf les mots qui se terminent par le son [té] ou [tié]. (Ex. : *chirurgie*, *durée*)

|                       |                        |                      |                       |                       |
|-----------------------|------------------------|----------------------|-----------------------|-----------------------|
| actualité<br>(n. f.)  | électricité<br>(n. f.) | infirmité<br>(n. f.) | propreté<br>(n. f.)   | spécialité<br>(n. f.) |
| antiquité<br>(n. f.)  | éternité<br>(n. f.)    | lâcheté<br>(n. f.)   | pureté<br>(n. f.)     |                       |
| comité<br>(n. m.)     | extrémité<br>(n. f.)   | minorité<br>(n. f.)  | saleté<br>(n. f.)     |                       |
| communauté<br>(n. f.) | facilité<br>(n. f.)    | pâté<br>(n. m.)      | solidarité<br>(n. f.) |                       |



### Les sons [té] et [tié]

- Les noms féminins se terminant par les sons [té] et [tié] s'écrivent habituellement avec les lettres *té* et *tié* sans *e* muet. (Ex. : *pureté*, *pitié*)

|                                   |                      |                       |
|-----------------------------------|----------------------|-----------------------|
| appuyer<br>(v.)                   | moyenne<br>(n. f.)   | vieillesse<br>(n. f.) |
| brillant •<br>brillante<br>(adj.) | nettoyage<br>(n. m.) | villa<br>(n. f.)      |
| croissance<br>(n. f.)             | noyer<br>(v.)        |                       |
| deuil<br>(n. m.)                  | oreiller<br>(n. m.)  |                       |
| évier<br>(n. m.)                  | péril<br>(n. m.)     |                       |
| feuillage<br>(n. m.)              | surveiller<br>(v.)   |                       |
| gouvernail<br>(n. m.)             | tranquille<br>(adv.) |                       |
|                                   | vérifier<br>(v.)     |                       |



### Le son [ill]

- À l'intérieur d'un mot, le son [ill] peut s'écrire avec la lettre *i* devant une autre voyelle. (Ex. : *évier*)
- Il peut aussi s'écrire avec les lettres *ill* ou encore avec la lettre *y*. (Ex. : *brillant*, *noyer*)
- À la fin des mots, on trouve *ail*, *eil*, *ouil* et *euil* pour les noms masculins et *aille*, *eille*, *ouille* et *euille* pour les noms féminins. (Ex. : *le gouvernail*, *la bataille*)

## CHAPITRE 5

|                          |                                     |                           |                        |                                      |
|--------------------------|-------------------------------------|---------------------------|------------------------|--------------------------------------|
| acteur • actrice<br>(n.) | carré<br>(n. m.)                    | creux<br>(n. m.)          | orchestre<br>(n. m.)   | risquer<br>(v.)                      |
| alcool<br>(n. m.)        | clocher<br>(n. m.)                  | fabriquer<br>(v.)         | paquebot<br>(n. m.)    | sculpture<br>(n. f.)                 |
| attaquer<br>(v.)         | comique<br>(adj.)                   | logique<br>(adj. / n. f.) | placard<br>(n. m.)     | technicien •<br>technicienne<br>(n.) |
| balcon<br>(n. m.)        | conducteur •<br>conductrice<br>(n.) | mécanisme<br>(n. m.)      | psychologie<br>(n. f.) | traducteur •<br>traductrice<br>(n.)  |
| barque<br>(n. f.)        | courbe<br>(n. f.)                   | moquer, se<br>(v.)        | récolte<br>(n. f.)     |                                      |



### Le son [k]

- Le son [k] s'écrit de plusieurs façons :
  - c* devant les voyelles *a*, *o*, *u* ou les consonnes /et r (c dur);
  - c* en fin de syllabe (ex. : *ac/teur*);
  - qu* (ex. : *risquer*);
  - ch* (ex. : *orchestre*).

|                    |                       |                                   |                             |
|--------------------|-----------------------|-----------------------------------|-----------------------------|
| accepter<br>(v.)   | conférence<br>(n. f.) | façade<br>(n. f.)                 | pouce<br>(n. m.)            |
| agence<br>(n. f.)  | déplacer<br>(v.)      | français<br>(n. m.)               | pourcentage<br>(n. m.)      |
| caprice<br>(n. m.) | divorce<br>(n. m.)    | français •<br>française<br>(adj.) | remercier<br>(v.)           |
| céder<br>(v.)      | domicile<br>(n. m.)   | glacé • glacée<br>(adj.)          | scientifique<br>(adj. / n.) |
| cire<br>(n. f.)    | édifice<br>(n. m.)    |                                   |                             |



### Le c doux

- Le *c* placé devant les voyelles *e*, *i* et *y* fait le son [s]. On l'appelle *c* doux.
- Pour obtenir le son [s] devant les voyelles *a*, *o* et *u*, il faut ajouter une cédille au *c*. (Ex. : *français*)

|                                 |                     |                                    |
|---------------------------------|---------------------|------------------------------------|
| anglais<br>(n. m.)              | garantie<br>(n. f.) | second •<br>seconde<br>(adj. / n.) |
| anglais •<br>anglaise<br>(adj.) | golfe<br>(n. m.)    | vague<br>(adj.)                    |
| égout<br>(n. m.)                | gonfler<br>(v.)     | vague<br>(n. f.)                   |
| gamin • gamine<br>(n.)          | graisse<br>(n. f.)  | vigueur<br>(n. f.)                 |
| garage<br>(n. m.)               | griffe<br>(n. f.)   |                                    |
|                                 | guérir<br>(v.)      |                                    |



#### Le g dur

- Le *g* placé devant les voyelles *a*, *o* et *u* fait le son [g]. On l'appelle *g* dur.
- Le *g* placé devant les consonnes *l* et *r* fait aussi le son [g].
- Le *c* peut parfois faire le son [g]. (Ex. : *second*)

|                      |                               |                    |                               |                    |
|----------------------|-------------------------------|--------------------|-------------------------------|--------------------|
| âgé • âgée<br>(adj.) | étalage<br>(n. m.)            | nager<br>(v.)      | réfugier, se<br>(v.)          | stage<br>(n. m.)   |
| agiter<br>(v.)       | fragile<br>(adj.)             | partage<br>(n. m.) | rivage<br>(n. m.)             | tige<br>(n. f.)    |
| barrage<br>(n. m.)   | géant • géante<br>(adj. / n.) | plonger<br>(v.)    | rougir<br>(v.)                | tissage<br>(n. m.) |
| élevage<br>(n. m.)   | gémir<br>(v.)                 | potager<br>(n. m.) | sergent •<br>sergente<br>(n.) |                    |



#### Le g doux

- Le *g* placé devant les voyelles *e*, *i* et *y* fait le son [j]. On l'appelle *g* doux.
- Pour obtenir un *g* doux devant les voyelles *a*, *o* et *u*, il faut ajouter un *e* après le *g*. (Ex. : *nous nageons*)

## FASCICULE DE RÉVISION

|                                 |                                     |                                 |                               |                                       |
|---------------------------------|-------------------------------------|---------------------------------|-------------------------------|---------------------------------------|
| acheteur •<br>acheteuse<br>(n.) | beurre<br>(n. m.)                   | danseur •<br>danseuse<br>(n.)   | largeur<br>(n. f.)            | réfrigérateur<br>(n. m.)              |
| amateur •<br>amatrice<br>(n.)   | blancheur<br>(n. f.)                | demeurer<br>(v.)                | menteur •<br>menteuse<br>(n.) | travailleur •<br>travailleuse<br>(n.) |
| aveugle<br>(adj. / n.)          | chauffeur •<br>chauffeuse<br>(n.)   | électeur •<br>électrice<br>(n.) | nageur •<br>nageuse<br>(n.)   | vendeur •<br>vendeuse<br>(n.)         |
| banlieue<br>(n. f.)             | courageuse •<br>courageux<br>(adj.) | grosueur<br>(n. f.)             | pasteur •<br>pasteure<br>(n.) |                                       |



#### Les sons [eu] et [eur]

- Les lettres *eu* peuvent faire le son [eu]. (Ex. : *banlieue*)
- Les lettres *eu* peuvent faire presque le son [e]. (Ex. : *aveugle*)
- Généralement, le son [eur] s'écrit *eur*.

|                                      |                            |                               |                 |                   |
|--------------------------------------|----------------------------|-------------------------------|-----------------|-------------------|
| accrocher<br>(v.)                    | cracher<br>(v.)            | livrer<br>(v.)                | saluer<br>(v.)  | souffler<br>(v.)  |
| allumer<br>(v.)                      | écolier • écolière<br>(n.) | murmurer<br>(v.)              | sécher<br>(v.)  | supporter<br>(v.) |
| attirer<br>(v.)                      | étouffer<br>(v.)           | ordonner<br>(v.)              | séparer<br>(v.) | taper<br>(v.)     |
| cavalier •<br>cavalière<br>(n.)      | frotter<br>(v.)            | portier •<br>portière<br>(n.) | siffler<br>(v.) |                   |
| cordonnier •<br>cordonnrière<br>(n.) | gronder<br>(v.)            | réparer<br>(v.)               | situer<br>(v.)  |                   |
|                                      | libérer<br>(v.)            |                               | sonner<br>(v.)  |                   |



#### Le son [é] écrit er

- Dans certains mots se terminant par le son [é], dont les verbes à l'infinitif, le son [é] s'écrit *er*.
- Pour former le féminin des mots masculins qui se terminent en *ier*, on change la terminaison pour *ière*. (Ex. : *portier, portière*)



|                     |                    |                        |                      |                     |
|---------------------|--------------------|------------------------|----------------------|---------------------|
| aptitude<br>(n. f.) | décrire<br>(v.)    | littérature<br>(n. f.) | moustique<br>(n. m.) | pommade<br>(n. f.)  |
| astre<br>(n. m.)    | dispute<br>(n. f.) | marbre<br>(n. m.)      | nappe<br>(n. f.)     | tourisme<br>(n. m.) |
| barre<br>(n. f.)    | étape<br>(n. f.)   | marmite<br>(n. f.)     | panne<br>(n. f.)     |                     |
| bravoure<br>(n. f.) | étouffe<br>(n. f.) | mérite<br>(n. m.)      | parachute<br>(n. m.) |                     |
| brochure<br>(n. f.) | foudre<br>(n. f.)  | mouche<br>(n. f.)      | pétrole<br>(n. m.)   |                     |



**Le e muet en fin de mot**

Le e qui suit un son consonne à la fin d'un mot est muet. C'est donc le son consonne qu'on entend à la fin du mot. (Ex. : *étape*)

|                 |                                 |                     |                           |                  |
|-----------------|---------------------------------|---------------------|---------------------------|------------------|
| amener<br>(v.)  | fermeture<br>(n. f.)            | paiement<br>(n. m.) | remerciement<br>(n. m.)   | soulever<br>(v.) |
| deviner<br>(v.) | grenier<br>(n. m.)              | passport<br>(n. m.) | représentation<br>(n. f.) |                  |
| élever<br>(v.)  | obtenir<br>(v.)                 | prévenir<br>(v.)    | reproche<br>(n. m.)       |                  |
| emmener<br>(v.) | orphelin •<br>orpheline<br>(n.) | reculer<br>(v.)     | revendication<br>(n. f.)  |                  |



**Le e: muet ou pas ?**

- À l'intérieur de certains mots, le e est muet. (Ex. : *paiement*)
- À l'intérieur de certains mots, le e est prononcé. (Ex. : *reculer*)

Multiplication Table - 25x25

|    | 1  | 2  | 3  | 4   | 5   | 6   | 7   | 8   | 9   | 10  | 11  | 12  | 13  | 14  | 15  | 16  | 17  | 18  | 19  | 20  | 21  | 22  | 23  | 24  | 25  |
|----|----|----|----|-----|-----|-----|-----|-----|-----|-----|-----|-----|-----|-----|-----|-----|-----|-----|-----|-----|-----|-----|-----|-----|-----|
| 1  | 1  | 2  | 3  | 4   | 5   | 6   | 7   | 8   | 9   | 10  | 11  | 12  | 13  | 14  | 15  | 16  | 17  | 18  | 19  | 20  | 21  | 22  | 23  | 24  | 25  |
| 2  | 2  | 4  | 6  | 8   | 10  | 12  | 14  | 16  | 18  | 20  | 22  | 24  | 26  | 28  | 30  | 32  | 34  | 36  | 38  | 40  | 42  | 44  | 46  | 48  | 50  |
| 3  | 3  | 6  | 9  | 12  | 15  | 18  | 21  | 24  | 27  | 30  | 33  | 36  | 39  | 42  | 45  | 48  | 51  | 54  | 57  | 60  | 63  | 66  | 69  | 72  | 75  |
| 4  | 4  | 8  | 12 | 16  | 20  | 24  | 28  | 32  | 36  | 40  | 44  | 48  | 52  | 56  | 60  | 64  | 68  | 72  | 76  | 80  | 84  | 88  | 92  | 96  | 100 |
| 5  | 5  | 10 | 15 | 20  | 25  | 30  | 35  | 40  | 45  | 50  | 55  | 60  | 65  | 70  | 75  | 80  | 85  | 90  | 95  | 100 | 105 | 110 | 115 | 120 | 125 |
| 6  | 6  | 12 | 18 | 24  | 30  | 36  | 42  | 48  | 54  | 60  | 66  | 72  | 78  | 84  | 90  | 96  | 102 | 108 | 114 | 120 | 126 | 132 | 138 | 144 | 150 |
| 7  | 7  | 14 | 21 | 28  | 35  | 42  | 49  | 56  | 63  | 70  | 77  | 84  | 91  | 98  | 105 | 112 | 119 | 126 | 133 | 140 | 147 | 154 | 161 | 168 | 175 |
| 8  | 8  | 16 | 24 | 32  | 40  | 48  | 56  | 64  | 72  | 80  | 88  | 96  | 104 | 112 | 120 | 128 | 136 | 144 | 152 | 160 | 168 | 176 | 184 | 192 | 200 |
| 9  | 9  | 18 | 27 | 36  | 45  | 54  | 63  | 72  | 81  | 90  | 99  | 108 | 117 | 126 | 135 | 144 | 153 | 162 | 171 | 180 | 189 | 198 | 207 | 216 | 225 |
| 10 | 10 | 20 | 30 | 40  | 50  | 60  | 70  | 80  | 90  | 100 | 110 | 120 | 130 | 140 | 150 | 160 | 170 | 180 | 190 | 200 | 210 | 220 | 230 | 240 | 250 |
| 11 | 11 | 22 | 33 | 44  | 55  | 66  | 77  | 88  | 99  | 110 | 121 | 132 | 143 | 154 | 165 | 176 | 187 | 198 | 209 | 220 | 231 | 242 | 253 | 264 | 275 |
| 12 | 12 | 24 | 36 | 48  | 60  | 72  | 84  | 96  | 108 | 120 | 132 | 144 | 156 | 168 | 180 | 192 | 204 | 216 | 228 | 240 | 252 | 264 | 276 | 288 | 300 |
| 13 | 13 | 26 | 39 | 52  | 65  | 78  | 91  | 104 | 117 | 130 | 143 | 156 | 169 | 182 | 195 | 208 | 221 | 234 | 247 | 260 | 273 | 286 | 299 | 312 | 325 |
| 14 | 14 | 28 | 42 | 56  | 70  | 84  | 98  | 112 | 126 | 140 | 154 | 168 | 182 | 196 | 210 | 224 | 238 | 252 | 266 | 280 | 294 | 308 | 322 | 336 | 350 |
| 15 | 15 | 30 | 45 | 60  | 75  | 90  | 105 | 120 | 135 | 150 | 165 | 180 | 195 | 210 | 225 | 240 | 255 | 270 | 285 | 300 | 315 | 330 | 345 | 360 | 375 |
| 16 | 16 | 32 | 48 | 64  | 80  | 96  | 112 | 128 | 144 | 160 | 176 | 192 | 208 | 224 | 240 | 256 | 272 | 288 | 304 | 320 | 336 | 352 | 368 | 384 | 400 |
| 17 | 17 | 34 | 51 | 68  | 85  | 102 | 119 | 136 | 153 | 170 | 187 | 204 | 221 | 238 | 255 | 272 | 289 | 306 | 323 | 340 | 357 | 374 | 391 | 408 | 425 |
| 18 | 18 | 36 | 54 | 72  | 90  | 108 | 126 | 144 | 162 | 180 | 198 | 216 | 234 | 252 | 270 | 288 | 306 | 324 | 342 | 360 | 378 | 396 | 414 | 432 | 450 |
| 19 | 19 | 38 | 57 | 76  | 95  | 114 | 133 | 152 | 171 | 190 | 209 | 228 | 247 | 266 | 285 | 304 | 323 | 342 | 361 | 380 | 399 | 418 | 437 | 456 | 475 |
| 20 | 20 | 40 | 60 | 80  | 100 | 120 | 140 | 160 | 180 | 200 | 220 | 240 | 260 | 280 | 300 | 320 | 340 | 360 | 380 | 400 | 420 | 440 | 460 | 480 | 500 |
| 21 | 21 | 42 | 63 | 84  | 105 | 126 | 147 | 168 | 189 | 210 | 231 | 252 | 273 | 294 | 315 | 336 | 357 | 378 | 399 | 420 | 441 | 462 | 483 | 504 | 525 |
| 22 | 22 | 44 | 66 | 88  | 110 | 132 | 154 | 176 | 198 | 220 | 242 | 264 | 286 | 308 | 330 | 352 | 374 | 396 | 418 | 440 | 462 | 484 | 506 | 528 | 550 |
| 23 | 23 | 46 | 69 | 92  | 115 | 138 | 161 | 184 | 207 | 230 | 253 | 276 | 299 | 322 | 345 | 368 | 391 | 414 | 437 | 460 | 483 | 506 | 529 | 552 | 575 |
| 24 | 24 | 48 | 72 | 96  | 120 | 144 | 168 | 192 | 216 | 240 | 264 | 288 | 312 | 336 | 360 | 384 | 408 | 432 | 456 | 480 | 504 | 528 | 552 | 576 | 600 |
| 25 | 25 | 50 | 75 | 100 | 125 | 150 | 175 | 200 | 225 | 250 | 275 | 300 | 325 | 350 | 375 | 400 | 425 | 450 | 475 | 500 | 525 | 550 | 575 | 600 | 625 |

Note ici tes mots de passe (sois TRÈS précis et use d’une calligraphie irréprochable)

|  |  |
|--|--|
|  |  |
|  |  |
|  |  |
|  |  |
|  |  |
|  |  |
|  |  |
|  |  |
|  |  |
|  |  |